

平成27年度 錦町の財務諸表を公表します

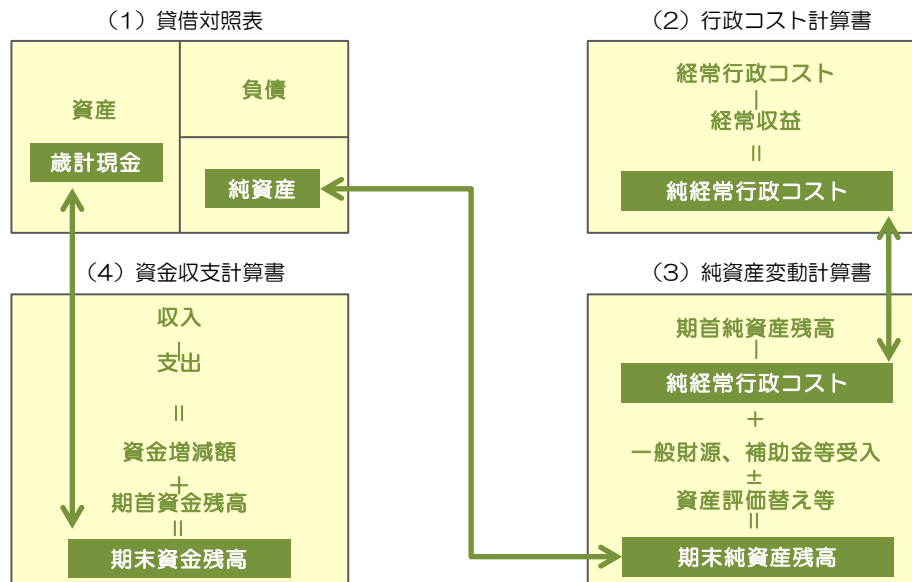
新地方公会計制度のはじまり

平成18年8月の「地方公共団体における行政改革の更なる推進のための指針（地方行革新指針）」における「新地方公会計制度研究会報告書」で、「地方公共団体財務書類作成にかかる基準モデル」又は「地方公共団体財務書類作成にかかる総務省方式改訂モデル」による普通会計及び連結の財務諸表4表（貸借対照表、行政コスト計算書、資金収支計算書、純資産変動計算書）を整備すること、との方針が示されたことにより新地方公会計制度が導入されることになりました。

これらの新地方公会計制度に基づく財務諸表は、資産や債務といったストック情報を活用した行政経営の改革改善に活かすことを目的としています。

現在の地方公共団体の会計制度は、その年にどのような収入があり、それを何に使ったかという現金の動きが分かりやすい仕組みになっています。しかし、自治体が今までに整備してきた資産や、行政サービスのコストがどのくらいかかっているかという情報は、分かりにくい点があります。そこで、国が示した基準に基づき、資産・負債などの状況や、行政サービスのコストがどのくらいかかっているかなどを示した4つの財務諸表を作成しました。

財務諸表は（1）貸借対照表（2）行政コスト計算書（3）純資産変動計算書（4）資金収支計算書の4表です。財務諸表4表の相関関係は次のとおりです。



◆ 財務諸表を家計に例えると ◆

貸借対照表

家庭の財産（資産）や住宅ローン残高など借金（負債）、頭金などの負担済み金（純資産）を示したものです。

行政コスト計算書

生活費などの日常的にかかる現金支出と、現金支出を伴わない費用が1年間でどれだけかかっているかを示したものです。現金支出には、家や車などの財産になる支出は含まれません。また、現金支出を伴わない費用とは減価償却費などのことです。

純資産変動計算書

家庭の財産のうち、すでに支払いを終えたものが1年間にどのような内容で増減したかを示しています。

資金収支計算書

家計においての家計簿にあたります。1年間の現金の収入と支出を、日常生活の収支（経常的収支）、財産購入の収支（公共資産整備収支）、借金返済や資金運用（投資・財務的収支）に分けています。

貸借対照表

Balance Sheet

錦町がどれほどの資産を所有し、債務を負っているかのバランスを明らかにしたものです。錦町の資産と、その資産をどのような財源（負債や純資産）で賄ってきたかが分かります。左側にこれまで取得した土地や建物・預金などの「資産」を、右側にその資産を形成したことによる将来世代の負担である「負債」と、これまでの世代が既に負担したものの「純資産」を表しています。

資産の部		負債の部	
【公共資産】	14,740,845	【固定負債】	5,495,862
		地方債	4,366,754
【投資等】	507,672	退職手当引当金	1,129,108
投資及び出資金	49,400	…将来の退職給付支払の見込み額	
基金等	425,138	その他	0
その他	33,134	【流動負債】	432,600
【流動資産】	1,612,378	翌年度償還予定地方債	388,779
現金・預金	1,604,194	…一年以内に償還期限の到来する地方債	
(うち歳計現金)	(224,523)	賞与引当金	43,821
未収金	8,184	…将来支払う事になるであろう賞与	
		その他	0
		負債合計	5,928,462
		純資産の部	
		純資産合計	10,932,433
資産合計	16,860,895	負債及び純資産合計	16,860,895

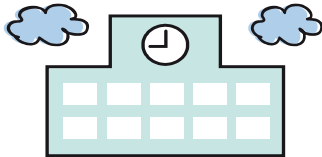
(単位：千円)



- ・公共資産は、家や家具や車など
- ・投資は、定期預金や積立保険金や株など
- ・流動資産は、普通預金やタンス預金など
- ・負債は、まだ払い終わっていないローン残高や子供に将来かかる進学費用など

貸借対照表を住民一人あたりに換算すると・・・

- ・公共資産 約132万900円
- ・投資 約4万5500円
- ・固定負債 約49万2500円
- ・流動資産 約14万4500円
- ・流動負債 約3万8800円
- ・純資産 約97万9600円



※平成28年1月1日時点の人口：11,160人で計算

主な財政用語について

【資産の部】道路、小・中学校など公共施設の現在価値のほか、他団体に対する出資金や預金など、これまで積み上げてきた金額。

【負債の部】借入金の残高、退職手当の引当金など、将来の世代が負担しなければならぬ金額。

【純資産の部】資産のうち税金などによって形成され、これまでの世代が負担した金額。

【公共資産】自治体が所有する資産（公共施設）のうち、長期間にわたって行政サービスの提供に使用される資産。

【投資等】自治体が保有する有価証券、特定の目的で積み立てた基金や、公営企業・関係団体への出資金などの総額。

【流動資産】原則として1年以内に現金化される資産や、現金・預金・地方税などの未収金の総額。

【固定負債】長期借入金や退職引当金など、返済期限が1年以上の負債。

【流動負債】1年以内の返済が可能な買掛金や短期借入金など、

行政コスト計算書

Profit and Loss statement

企業会計における損益計算書の自治体版で、利益の追求を目的とする企業とは違い、営利を目的としない行政サービスの提供にどれだけの費用（コスト）がかかったかを表しています。コストは「人にかかるコスト」や「物にかかるコスト」など、コストの性質別に集計したものと、教育や福祉といった行政サービスの目的別に集計したものとがあります。

区分	金額
人にかかるコスト（人件費など）	727,056
物にかかるコスト（物件費など）	1,213,729
移転支的的なコスト（社会保障費・補助金など）	2,707,225
その他のコスト（支払利息など）	60,220
経常費用	4,708,230
使用料・手数料	88,460
分担金・負担金・寄付金	144,649
経常収益	233,109
純経常行政コスト	4,475,121

（単位：千円）



- ・人にかかるコストは、食費など
- ・物にかかるコストは、水道光熱費・日用品費・旅費など
- ・移転支的的なコストは、医療費・御祝儀・お見舞金など
- ・支払利息は、借金の金利など

1年間のコストを住民一人あたりに換算すると・・・

- ・人にかかったコスト 約6万5100円
- ・物にかかったコスト 約10万8800円
- ・移転支的的なコスト 約24万2600円
- ・その他のコスト 約5400円
- ・使用料、手数料 約7900円
- ・分担金、負担金、寄付金 約1万3000円



※平成28年1月1日時点の人口：1,1160人で計算

主な財政用語について

- 【人にかかるコスト】職員給与のほかに、賞与引当金や退職手当引当金の繰入額。
- 【物にかかるコスト】行政サービスに必要な経費、施設などの維持管理費、減価償却費などの総額。
- 【移転支的的なコスト】補助金や社会保障給付（生活保護費や児童手当など）にかかる費用の総額。
- 【その他のコスト】借金（地方債・一時借入金）の支払利息や、回収不能となった税金などの見込額の総額。
- 【経常費用】自治体の行政活動にかかった費用。
- 【使用料・手数料】自治体の施設を利用した際や、戸籍や住民票、税務証明の発行などに対し徴収する金額。
- 【分担金・負担金・寄付金】特定の事業に要する経費に充てるために、その事業によって利益を受ける住民や会社がその一部を負担するお金。
- 【経常収益】行政サービスの対価として徴収する手数料や負担金などの収入。
- 【純経常行政コスト】経常行政コストの総額から経常収益を差し引いた額。

純資産変動計算書

Net Worth matrix

純資産（資産から負債を差し引いた残り）が、今年度中にどのように増減したのかを明らかにしたものです。総額としての純資産の変動とともに、こういった財源や要因で増減したのかを表しています。

区分	金額
前年度末の残高	10,590,453
純経常行政コスト	-4,475,121
経常的な収入 （地方税・ 地方交付税など）	4,819,831
臨時損益 （災害復旧事業費 ・投資損失など）	-2,730
その他	0
当年度末の残高	10,932,433

（単位：千円）

主な財政用語について

【前年度末の残高（期首純資産残高）】
前年度末の貸借対照表における純資産残高。

【純経常行政コスト】
行政コスト計算書で算出した経常行政コストから、受益者負担金などの経常収益を差し引いた額。

【経常的な収入】
収益のうち、地方税や地方交付税など。

【臨時損益】
特別の事由（災害復旧事業費・公共資産売却損益・投資損失など）に基づく臨時的損益。

【当年度末の残高（期末純資産残高）】
当年度末の貸借対照表における純資産残高。

資金収支計算書

Cash Flow

「キャッシュ＝お金（現金）」の「フロー＝流れ」を明らかにしたものです。錦町の収支をその性質に応じて、経常的収支、公共資産整備収支、投資・財務的収支に分けて、錦町のどのような活動に資金が必要なのかを表しています。

区分	金額
前年度末の残高	219,482
経常的収支 （税収・国庫支出金 人件費など）	924,838
公共資産整備収支 （国県補助金など）	-191,951
投資・財務的収支	-727,846
当年度の資金変動額	5,041
当年度末の残高	224,523

（単位：千円）

主な財政用語について

【経常的収支】
行政サービスの提供で必要となる人件費や物件費などの支出と、地方税や地方交付税などの税収などによる収入。

【公共資産整備収支】
道路や施設の取得のための支出や、公共資産の整備などによる支出と、その財源になる補助金や借入金などの収入。

【投資・財務的収支】
基金への積立額や公債の償還額のための支出と公債発行収入や貸付金の回収額等の収入。



連結貸借対照表

Consolidated Balance Sheet

連結対象の各会計・団体・法人をひとつの行政サービス実施体とみなして、大和村全体の資産や負債のストック情報を網羅した財務書類が、連結貸借対照表です。

資産の部		負債の部	
【公共資産】	22,459,772	【固定負債】	10,042,574
【投資等】	685,216	地方債	8,793,680
投資及び出資金	49,400	退職手当引当	1,248,894
基金等	558,295	…将来の退職給付支払の見込み額	
その他	77,521	その他	0
【流動資産】	1,906,676	【流動負債】	708,487
資金	1,889,646	翌年度償還予定地方債	654,583
未収金	24,588	…一年以内に償還期限の到来する地方債	
その他	△ 7,558	賞与引当金	53,277
		…将来支払う事になるであろう賞与	
		その他	627
資産合計	25,051,664	負債合計	10,751,061
		純資産の部	
		純資産合計	14,300,603
		負債及び純資産合	25,051,664

(単位：千円)

連結行政コスト計算書

Consolidated Profit and Loss statement

連結対象の会計及び団体全体で、営利を目的としない行政サービスの提供にどれだけの費用（コスト）がかかったかを表しているのが、連結行政コスト計算書になります。

区分	金額
人にかかるコスト（人件費など）	918,546
物にかかるコスト（物件費など）	1,829,959
移転支出的なコスト（社会保障費・補助金など）	5,704,806
その他のコスト（支払利息など）	175,986
経常費用	8,629,297
使用料・手数料	100,864
分担金・負担金・寄付金	1,729,097
その他	695,576
経常収益	2,525,537
純経常行政コスト	6,103,760

(単位：千円)

連結純資産変動計算

Consolidated Net Worth

連結純資産変動計算表は、連結貸借対照表の純資産（資産から負債を差し引いた残り）が、今年度中にどのように増減したのかを明らかにしたものです。総額としての純資産の変動とともに、どういった財源や要因で増減したのかを表しています。

(単位：千円)

区分	金額
前年度末の残高	13,930,075
純経常行政コスト	△ 6,103,760
経常的な収入 (地方税・地方交付税など)	6,465,557
臨時損益 (災害復旧事業費・投資損失など)	△ 2,631
その他	11,362
当年度末の残高	14,300,603

連結資金収支計算

Consolidated Cash Flow

連結資金収支計算書は、連結対象団体の資産に注目し、「経常的支出」、「公共資産整備支出」、「投資・財務的支出」の3つに区分します。当該年度末における資金の残高を表し、その数値は連結貸借対照表の流動資産のうちの資金と一致します。

(単位：千円)

区分	金額
前年度末の残高	1,799,833
経常的収支 (税金・国庫支出金・人件費など)	1,016,595
公共資産整備収支 (国県補助金など)	△ 168,503
投資・財務的収支	△ 775,923
経費負担割合による差	17,644
当年度の資金変動	89,813
翌年度繰上充用金増減額	0
当年度末の残高	1,889,646

錦町の連結対象団体は・・・

普通会計

一般会計

公営企業・公営事業会計等

簡易水道特別会計・下水道特別会計・

国民健康保険特別会計・介護保険特別会計・後期高齢者医療特別会計

一部事務組合

熊本県市町村総合事務組合・熊本県後期高齢者医療広域連合

人吉下球磨消防組合・人吉球磨広域行政組合