

1月31日、本町の役場駐車場で人吉下球磨消防組合の管理者である森本町長へ同消防組合東分署に配備された新型救急車の報告が行われました。大幅にアップグレードされており、緊急時にいち早く駆けつけます。



～もくじ～

- P 2～3 錦町子ども議会 開会 (木上小学校)
- P 4 Nishiki Topics  
新型コロナワクチン3回目接種開始  
ロアッソ熊本からサッカーボール寄贈 ほか
- P 5 町長の声 ほか
- P 6 新型コロナワクチン情報
- P 7 令和4年度 年間行事予定
- P 8 「住民税非課税世帯等に対する臨時特別給付金」を支給します ほか
- P 9 マイナンバーカード休日窓口及び平日窓口時間の延長について ほか
- P 10 令和4年度 にしきいきいき大学受講者募集
- P 11 錦町放課後子ども教室「安全管理員」の募集について ほか
- P 12 令和4年度 錦町浄化槽設置整備事業補助金について
- P 13 錦町観光協会入会のご案内



# 錦町子ども議会 開会（木上小学校）

## 子どもたちの町に対する思いを声に



2番議員：左から原先さん、小谷さん、那須さん

1月24日、役場議場で錦町子ども議会が開かれました。

同議会は、議会の仕組みを理解するとともに町の将来について考え「もっとこうしたらどうか」、「ある事案について対策は行われているのか」などふるさとのまちづくりに対し、子どもたちの視点から質問及び提案をする場として平成30年から開催されており、3回目となる今回は、木上小学校の6年生21名が出席。

通常の議会と同様に、議長を務めた桑原暖さん（木上平川）の号令で開会。木上小学校ではこの1年間、総合的な学習の時間を使い、町の取り組みなどについて学習してきました。学習を通して疑問に思ったことなどをまとめ、一般質問として提案。議場に設置されたモニターを使い質問内容を表示し、分かりやすく説明を行いました。最後に毎床教育長が「皆さんが提案する姿は堂々と大変立派でした。町をより良くしたいという思いは私たちにも十分に伝わりました」と講評しました。

議長を務めた桑原さんは「先生や役場の方のサポートがあり緊張することもなく、無事議長を務め上げることができたと思う。町のために何ができるのかしっかり考えていきたい」と述べました。



←冒頭に挨拶を行う森本町長



6番議員…左から福元さん、白石さん、宮崎さん



議会進行を行う桑原議長



通告順	議員	提案内容	担当課
1番	清水 知真さん 箕田 玲楠さん	多くの人が集まるふるさと祭りで、特産品や錦太郎関連グッズの販売コーナーを設けることを提案する。今以上のお客さんに来てもらえるように、錦太郎グッズの開発・販売をしてはどうか。	企画観光課
2番	那須 心優さん 小谷 聖太さん 原先 優さん	通学路にある横断歩道の中には、消えかけていてよく見えなくなっているものがある。そこで、事故を減らすため横断歩道のラインを塗り直すことを提案する。	総務課
3番	福田 華さん 赤池 莉杏さん 豊永 蓮さん	フルーツを活用した町おこしを考えており、町の特産品を使用したお菓子を作ることを提案する。また、広報活動としてYouTubeやSNSを積極的に活用。さらに道の駅やサンロードでの販売はどうか。	企画観光課
4番	山口 司さん 岩崎 愛華さん 福田 千愛里さん	買い物に行くことが困難な方のために「移動販売」について提案する。移動販売で、新鮮な野菜や生活用品などを販売することができないか。	保険政策課
5番	水野 清雅さん 中村 留菜さん 宮本 恵吾さん	図書館の設備について、体の不自由な方でも本を探しやすくサポートしてくれる点字ブロックと音声案内システムの設置を提案する。また、点字の本を充実させることで障がいのある方の図書館利用が増えると考ええる。	教育振興課
6番	福元 雫菜さん 白石 勇人さん 宮崎 朱果莉さん	少しでもゴミを減らすためにフリーマーケットを開くことを提案する。使えるものを捨てるのではなく、物を大切に使う気持ちを持つことでゴミを減らすことができると考えるため。	住民福祉課
7番	藤原 悠真さん 中村 ひよりさん 東 透馬さん	遊具が少なく、あまり遊べない蔵城公園を色々な年代が楽しく遊べるユニバーサルデザイン公園としてもらえないか。具体的に、子どもから大人まで楽しめるアスレチックのような遊具や健康づくりのための健康器具などが良いと考える。	企画観光課



事前リハーサルの際の記念写真



7番議員：左から中村さん、藤原さん、東さん



議場にあるモニターを使って説明

## ロアツソ熊本からサッカーボール寄贈 地域への貢献活動の一環として



深水課長(右)にボールを贈る片山さん(中央)とマスコットのロアツソくん(左)

1月21日、役場でロアツソ熊本のクラブアンバサダーを務める片山奨典さんから町内各小学校へサッカーボールが寄贈されました。この取組みは、リーグ戦での1得点ごとに5個を提供する「1ゴールアシスト5」事業の一環。スポーツを通じた地域貢献活動として2016年からスタートし、町内3小学校に15個を寄贈。(各校5個ずつ)片山さんは「ボールを使って体を動かし、丈夫で健康的な体を作ってほしい」と話されました。ボールを受け取った企画観光課の深水課長は「子どもたちの健やかな成長のために大切にに使わせていただく」と感謝を述べました。ロアツソ熊本では他にも地域貢献活動を行っており、機会があればまた本町を訪れたいと話されました。

## 新型コロナワクチン3回目接種開始 オミクロン株の脅威に晒される中で



ワクチン接種前の診察

1月28日から新型コロナワクチンの65歳以上を対象とした3回目接種が錦勤労者体育センターで始まりました。本町では2回目のワクチン接種から8カ月経過した方から接種を開始。その後、対象者を6カ月経過後へ前倒しにより実施中で、混雑を避けるために接種の「期日」と「時間」を割り当てています。3回目接種を終えた女性は「無事ワクチン接種を終えてホッとした。3回接種したが、これからもしっかりと感染予防を行いたい」と話されました。ワクチン接種を行っている看護師は「世界でオミクロン株が流行している。同株は症状が軽いと言われているが、油断することなく手洗い・うがい、アルコール消毒、マスク着用を徹底してほしい」と訴えられました。

## 寺原薬師堂の清掃活動(西黒辺田野地区) 新型コロナの終息を願い



清掃を終え、安堵される班の皆さん

1月14日、西黒辺田野地区に鎮座する寺原薬師堂の清掃が行われました。この活動は同地区の人々が年2回(6月・12月)行っている取組みです。4班に分かれ1年ごとに交代し、今年度は坂本敦子さん(西黒辺田野)が所属する班(8人)が担当。当日は天候にも恵まれ、清掃を終えたお堂に地元の人がお参りに訪れ、坂本さんたちがお菓子とお茶を手渡されました。坂本さんは「地域の皆さんの日頃の行いが良いのか、天候にも恵まれた。世の中は新型コロナで大変だが、収まるようお願いを行った。この願いが祀ってある薬師様に届いてほしい」と話されました。

## たばこの種まき(たばこ生産組合下球磨支部) 豊作を願って大安の日に



種まきを行う生産者

1月26日、日本有数のたばこ産地である人吉球磨管内で令和4年産たばこの種まきが行われました。毎年「大安」の日に合わせて種をまかれます。熊本県たばこ耕作組合球磨事業所によると、生産者戸数は173戸、作付面積は348.45畝(1月26日時点)となっています。錦町・相良村・山江村の生産者で構成される下球磨支部(29戸)は中央育苗センターで約2300枚の苗箱に種をまかれました。西嶋健一支部長(一武浜川)は「梅雨の時期をはじめ、大きな自然災害が無く、安定した天候が生育のカギだ」と話されました。同支部は、反収275キロ、単価2000円を目指します。今後は、3月の下旬から定植が始まり、5月〜7月にかけて収穫が行われます。





# 町長の声

## 驚きの人吉市過疎指定

総務省は、国が過疎法で財政支援する対象地域に、人吉市を含む全国65市町村を新たに（令和4年4月1日）追加すると決定しました。人吉球磨の中心である人吉市に負けまいと人吉市を手本として振興・活性化を図ってきた本町にとっては、人吉市の過疎指定は大変ショックでありました。これで人吉球磨（10市町村）の中で、過疎でないのは錦町だけとなりました。熊本市周辺部から100キロ以上離れ、県境にある市町村で過疎でないことは稀なことです。

過疎法で規定する指定市町村とは、国勢調査を基に人口減少率や高齢者・若年者比率、財政力の数値が指定要件を超えた場合に指定されますが、人吉市は昭和55年～令和2年（40年間）の人口減少率△25%以上の要件に対し△26.3%（錦町は△3.7%）、かつ若年者比率11%以下の要件に対し9.1%（錦町は10.7%）でありました。本町と比較すると人吉市の人口減少率が極めて大きいことが分かります。

本町は、平成元年までは過疎の町でしたが、この間、企業誘致や基幹産業の振興を進めてきたことから平成2年（11,728人）以降は人口減少に一旦歯止めがかかり過疎指定から脱却しましたが、平成8年からは再び減少期に入り、令和2年国勢調査では10,288人となっています。しかし、子育て支援や教育の振興など住みよい町づくりを町民のご支援・ご協力により進めてきたこともあり、他の市町村のような急激な落ち込みは見受けられません。

これからも人口減少は続きますが、少しでも緩やかなカーブを描くよう、皆で努力をしていきましょう。

## 包み切れない令和4年度の予算

3月8日から、令和4年第1回錦町議会が開催されます。議会に上程すべき令和4年度予算を策定中ですが、一般・特別会計とも厳しい財政状況にあります。

なかでも介護保険特別会計は、コロナ禍の影響もあって認定者の増加、居宅・施設利用者の重症化などにより給付費が増加し、収支のバランスが難しくなってきました。

どうやって予算をつくり上げようかと思案中です。

## お済みですかワクチン接種申し込みは

県は、まん延防止等重点措置期間を3月6日まで延長しました。一時期に比べ感染者は減少してきたものの、終息するまでに至っておりません。オミクロン株の特徴であります感染力の速さから、本町でも子どもからの感染が止まず、大人、高齢者へと家族全員が感染されるパターンが多く見受けられます。

現在65歳以上の接種を終え、64歳以下、そして5歳から11歳までを対象とした接種を開始しています。ワクチン接種により感染防止効果がありますので、申し込みがまだの方は早めをお願いします。

交際費執行状況表（1月分）

	支払日	件名	金額	相手先
町長	1月4日	香典 農地利用最適化推進委員（父）	5,000円	西田家
	1月27日	香典 山林委員（父）	5,000円	中村家
	1月31日	香典 第26区長（母）	5,000円	串間家



## ～ 新型コロナワクチン情報 ～

### 64歳以下の方々への追加（3回目）接種開始 小児（5歳～11歳）の1回目・2回目接種開始



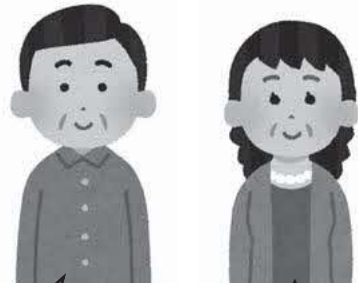
#### 【64歳以下の方】

- ワクチン  
ファイザー社製／武田モデルナ社製
- 接種方法

##### ①集団接種

3月から開始されます。申込方法・日程など詳しくは、対象者の皆さまに郵送にて通知します。  
\* 2回目接種完了日順に、「案内通知」を郵送します。

場所…錦勤労者体育センター  
時間…午後1時30分から（予定）  
期間…3月～5月



予約申込は、案内通知が届いてからばい。

集団接種の方が早く接種できるげな。

##### ②個別接種

病院での接種は2月から開始されていますが、予約枠に限りがありますので、『集団接種への申し込み』にご協力をお願いします。  
\* 個別接種の予約申込は、2回目を接種した病院へご相談ください。

#### 【小児（5歳～11歳のお子さま）】

- ◆ワクチン  
ファイザー社製（1回目と2回目の間隔は3週間）
- ◆接種方法

##### ①集団接種

3月から開始予定です。申込方法・日程など詳しくは、対象者の皆さまに郵送にて通知します。

場所…錦勤労者体育センター  
時間…午後1時30分から（予定）  
期間…3月～5月



予約申込は集団接種が早いよ！  
案内通知が届いたら 申し込みをお願いします！

##### ②個別接種

※町内医療機関での実施は未定です。  
…まずは集団接種から実施しますので、『集団接種への申し込み』にご協力をお願いします。  
※人吉市内の小児科などでも接種可能の医療機関がありますが、申込受付の条件などがあります。  
…詳しくは、接種券送付の際にご案内します。

「大人（18歳～64歳）の追加接種」と「子ども（5歳～11歳）の1・2回目接種」は、いずれも3月にスタートします。  
早く接種できる『集団接種』がおススメです。  
案内通知が届いたら、すぐに開封して確認をお願いします。



問合せ 錦町コロナ専用電話 ☎ 28-6100

# 令和4年度 年間行事予定

行事予定表の日程・場所などは、新型コロナウイルスの感染状況などにより変更になる場合があります。事前に主催者へご確認ください。

また、錦町ホームページでも確認することができます。さらに、年間行事予定をグーグルカレンダーで表示しています。カレンダーをお持ちのグーグルアカウントに追加することでパソコンやスマートフォンで行事を確認することができます。



月	日	曜日	行 事 名	場 所	担当課
4	6~15	水~金	春の全国交通安全運動	町内一円	総務課
	11	月	小中学校入学式 小学校(午前)・中学校(午後)	各小・中学校	教育振興課
	12~14	火~木	狂犬病予防注射(木上・一武・西)	各地区を巡回	住民福祉課
	14	木	献血<錦ライオンズクラブ協力>	錦町役場	健康増進課
	24	日	分館対抗ソフトボール大会	錦町民グラウンド他	教育振興課
5	10・11	火・水	狂犬病予防注射(木上・一武・西)	各地区を巡回	住民福祉課
	中旬		第30回職域ゴルフ大会	球磨カントリー倶楽部	企画観光課
	15	日	錦中学校体育大会	錦中学校	教育振興課
	中旬		戦没者並びに産業自治功労者慰霊祭	錦勤労者体育センター	住民福祉課
	29	日	西小学校運動会	西小学校	教育振興課
7	2・3	土・日	第72回郡民体育祭(球技種目)	郡内一円	教育振興課
	15~29	金~金	集団複合健診(期間中の内、12日間実施)	各コミセン・錦町保健センター	健康増進課
8	7	日	「くまもと・みんなの川と海づくりデー」一斉美化清掃活動	球磨川河川敷他	住民福祉課
	28	日	第62回分館対抗バレーボール大会	錦勤労者体育センター他	教育振興課
8~12			施設健診(特定健診・各種がん検診等)	医療機関・健診機関	健康増進課
9	上旬		第38回町民ゴルフ大会	球磨カントリー倶楽部	企画観光課
	21~30	水~金	秋の全国交通安全運動	町内一円	総務課
	25	日	一武・木上小学校運動会	一武・木上小学校	教育振興課
	27	火	狂犬病予防注射(木上・一武・西)	各地区を巡回	住民福祉課
9~10	(未定)		町政座談会		住民福祉課
10	2	日	分館対抗グラウンド・ゴルフ大会	錦町民グラウンド	教育振興課
	16	日	第61回錦町民体育祭	錦町民グラウンド	教育振興課
11	上旬		第43回錦町ふるさと祭り	錦町民グラウンド	企画観光課
	9~15	水~火	秋季全国火災予防運動	町内一円	総務課
	13	日	錦学祭	錦中学校	教育振興課
	下旬		第5回シニアゴルフ大会	球磨カントリー倶楽部	企画観光課
	22	火	集団複合フォロー健診(午前中のみ)	錦町保健センター	健康増進課
	27	日	第29回錦町文化祭	錦勤労者体育センター	教育振興課
12	14	水	献血<錦ライオンズクラブ協力>	錦町役場	健康増進課
	18	日	第71回球磨一周市町村対抗熊日駅伝大会	人吉球磨一円	教育振興課
	21~1/3	水~火	年末年始の全国交通安全運動	町内一円	総務課
	28~30	水~金	錦町消防団年末警戒	町内一円	総務課
	29	木	第3回ふるまい福餅つき	ひみつ基地ミュージアム	企画観光課
1	4	水	成人式	錦町役場	教育振興課
	8	日	錦町消防団出初式	錦町民グラウンド	総務課
2	4	土	木上小学校学習発表会	木上小学校	教育振興課
	5	日	第67回錦町分館対抗駅伝大会	町内一円	教育振興課
	16~3/15	木~水	令和4年分申告相談	錦町役場他	税務課
	18	土	西小学校学習発表会	西小学校	教育振興課
	下旬		第34回分館親善ゴルフ大会	球磨カントリー倶楽部	企画観光課
	19	日	文化財防火訓練	未定	教育振興課
	25	土	一武小学校学習発表会	一武小学校	教育振興課
3	上旬		ボランティアフェスティバル	錦町総合福祉センター(予定)	住民福祉課
	1~7	水~火	春の全国火災予防運動	町内一円	総務課
	5	日	錦中学校卒業式	錦中学校	教育振興課
	18	土	3.18人吉航空基地空襲受難者慰霊祭	ひみつ基地ミュージアム	企画観光課
	23	木	各小学校卒業式	各小学校	教育振興課

# 「住民税非課税世帯等に対する臨時特別給付金」を支給します

新型コロナウイルス感染症の影響が長期化する中、さまざまな困難に直面した方々の生活・暮らしを速やかに支援するために、対象世帯へ給付金を支給します。



## 【支給対象世帯】 次のいずれかに該当する世帯

- ①基準日(令和3年12月10日)において世帯全員の令和3年度分の住民税均等割が非課税である世帯
  - ②令和3年1月以降、新型コロナウイルス感染症の影響を受けて収入が減少し、①と同様の状況にある世帯
- ※①②の重複受給はできません。  
※住民税均等割が課されている方の扶養親族等のみで構成される世帯は対象外です。  
※②の「①と同様の状況にある世帯」に該当するかは、3年1月以降の任意の1か月の収入(給与、事業、不動産、年金等)を年収に換算して判定します。

## 【支給金額】 1世帯当たり10万円

## 【申請方法】

- ・①に該当する方へは、**2月14日**以降順次確認書を送付しています。必要事項を記入のうえご返送ください。
- ・②に該当する方は申請書の提出(給与明細等の添付)が必要です。申請書は町のHPからダウンロード、若しくは住民福祉課で配布しています。

## 【支給時期】

確認書受理後2～3週間を目安に、**3月9日(水)以降**毎週水曜日に順次支給します。振込通知書は送付しませんので、ご指定振込口座の通帳等を記帳のうえ、ご確認ください。(「ニシキマチリンジキュウフキ」若しくは「錦町臨時給付金」と表記されます。)  
※書類の不備や振込口座の解約等の理由により、支給が遅れる場合がありますのでご了承ください。

問合せ 非課税世帯等臨時特別給付金担当(住民福祉課福祉係) ☎ 38-1112

## 有料広告欄

集団予防接種によりB型肝炎ウイルスに持続感染された方へ 一人でお悩みに無料個別相談会をご利用ください

# B型肝炎 給付金について 無料個別相談会

日程・会場  
3/31 (木) 人吉商工会議所 中会議室  
4/1 (金) 桜十字ホールやつしろ 第2小会議室

対象者 昭和16年7月2日～ ※ご遺族の方も給付金請求できます  
昭和63年1月27日生まれ

給付金 50万円～ ※病態に応じて給付金等の内容が異なります  
3,600万円

完全予約制 ☎

0120-013-621  
〈ご予約受付時間〉  
平日 9:00～18:00  
個別面談なので、他の方と顔を合わせることはありません。

着金・相談料 無料  
成功報酬制  
※訴訟実費別途

弁護士法人 弁護士 豊原 亨一(あいば こういち) 東京弁護士会所属 登録番号35029  
プレシヤス総合法律会計事務所

東京都新宿区四谷4-3 福屋ビル6-A [営業時間] 平日 9:00～18:00  
TEL 03-5363-6333 E-mail info@precious-law.jp  
FAX 03-5363-6334 https://precious-law.jp/

無料電話相談も  
同時受付中! お気軽にお電話ください



# 【マイナンバーカード休日窓口及び平日窓口時間の延長について】

マイナンバーカードの申請及び受け取りは原則ご本人に来庁していただく必要がありますが、開庁日（平日の午前8時30分～午後5時15分）の間に来庁することができない方のために、以下のとおり窓口を開設します。

マイナンバーカードの申請・受け取り及び電子証明の更新を受け付けます。

- 開設場所：住民福祉課（役場1階）
- 開設日時：令和4年3月13日（日）午前8時30分～正午  
令和4年3月24日（木）午後7時まで
- 問い合わせ先：0966-38-1112
- 受け取りの際は、交付通知書（役場からのハガキ）、通知カード、本人確認書類（運転免許証等）をお持ちください。
- マイナンバーカード交付時に暗証番号の入力が必要です。事前に暗証番号を考えておいてください。（数字4桁の暗証番号と英数字6文字以上16文字以下の暗証番号）

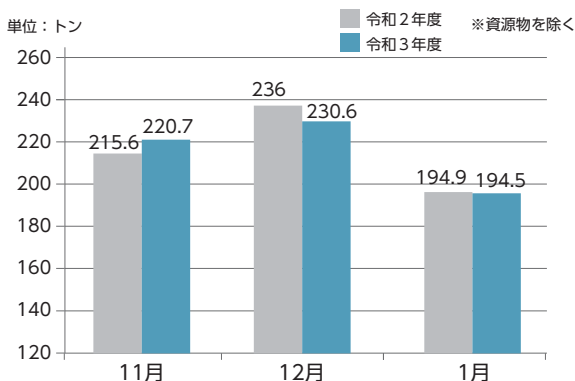


※各種証明書発行、住民異動届、印鑑登録、パスポート等マイナンバーカード以外の業務はお取り扱いできませんのでご注意ください。

## ごみ搬入量について

錦町のごみ搬入量は年々増加傾向にあります。ごみ減量化のため、プラスチック製容器包装・紙製容器包装の分別の徹底と生ごみの水切り徹底にご協力をお願いします。

### 人吉球磨クリーンプラザごみ搬入量推移



「水銀0使用」の表示があれば  
燃えないごみに!!



庁舎の有害ごみ  
置場に持ち込ま  
ないでください。

※ごみ搬入量は可燃ごみ、不燃ごみ、粗大ごみ、有害ごみの搬入量の集計です。  
※分別・収集について分からない事がある場合は住民福祉課環境係38-1112へお問い合わせください。

問合せ 住民福祉課 ☎ 38-1112

### 有料広告欄

トラクター・重機  
トラック・農機具  
古くても、壊れてても、不燃車でも  
見積り無料  
どこでも  
かけつけます!

どこよりも高く買い取る  
ことを目指しています!!

広報誌を見て、ご連絡下さった方へ粗品、又は買取額10%UP致します。

TEL: 0986-77-9092

農機具高価買取専門店 アヴァンティ Avanti  
古物商許可 第951040015111号  
携帯: 080-3375-9750  
FAX: 0986-77-9092  
〒885-1105 宮崎県都城市丸谷町  
https://kaitorimiyazaki.jimdo.com

### 「広報にしき」に 有料広告を掲載しませんか?

サイズ(タテ×ヨコ)は  
2パターン

170mm ②

- ① 60mm×80mm
- ② 60mm×170mm



掲載料・回数・位置など 詳しくは企画観光課までお問い合わせください。

☎ 0966-38-4419

# 令和4年度 いきいき行動!はつらつ人生!! 4月スタート

## にしき活き活き大学の受講者募集



初心者も大歓迎!あなたの参加をお待ちしています。

主催:錦町教育委員会・錦町公民館  
申込み・問合せ ☎38-4450

いつまでも健康で楽しみながら学習することは、とても有意義なことです。日常生活に張りをもたらし、仲間との交流を通して活き活きとした人生を送りませんか?

### 太極柔力球

橋田實子先生

【木上コミセン】第3火曜日10:00～  
体幹を鍛え体のバランスを良くします。  
軽い運動ですので、どなたでも参加できます。



### カラオケ

万江みどり先生

【青年会館】第2木曜日10:00～  
カラオケは体ひとつでOKです。家では出せない大きな声で歌い、健康にも期待できます。



### 絵手紙

宮村宏先生

【青年会館】第4火曜日10:00～  
美しいものが美しく見える絵手紙を描きます。  
生き生きと元気が出て上達できます。



### 社交ダンス

山本矩子先生

【西コミセン】第2・4水曜日10:00～  
先ずは楽しいマンボから!ダンスを通して友達の輪が大きく広がります。



### パッチワーク (初心者コース) 藤川泰代先生

【青年会館】第3木曜日10:00～  
初めてでも安心です。基礎からしっかり学べます。



### パッチワーク (エンジョイコース) 藤川泰代先生

【青年会館】第4木曜日10:00～  
ひと針ひと針を手で縫って作品にしていこう時間を一緒に楽しみませんか?



### オカリナ (初心者コース) 高場俊郎先生

【青年会館】第1・3水曜日10:00～  
日本の歌唱や童謡を基礎から学びます。  
オカリナ (ソプラノF管)、机用スタンド型譜面、  
教則本、練習用CDに11,000円かかります。



### オカリナ (中級コース) 高場俊郎先生

【青年会館】第1・3月曜日10:00～  
初心者コースで身につけた基礎を更に高め  
めます。オカリナ (ソプラノG管)、練習用  
CDに8,800円かかります。



### 身近な工芸

石坂加壽子先生

【青年会館】第2水曜日10:00～  
日本ジュエリーデザイナー協会会員の先生と共に自分を飾る、部屋を飾る、  
楽しめるアクセサリーを作ります。



### 健康マージャン

落合通克先生

【青年会館】第2・4火曜日13:30～  
『(お金)賭けない・(お酒)飲まない・(タバコ)吸わない』をモットーに手先を動かし、頭を廻らし認知症  
予防に。初めての方、女性の方大歓迎です。



New

### お習字

徳田由紀子先生

【青年会館】第1木曜日10:00～ 冠婚葬祭のご祝儀袋の表書きなど暮らしに役立つ  
お習字を学んでみませんか? 初めての方でも安心です。



### 【募集要項】

- 講座は4月からスタートし3月までの月1回の1年コース、または月2回の半年コースとなります。
- 新型コロナウイルス感染症等で講座が休講することを鑑み、受講料は出席した回数(100円/回)を徴収します。
- 講座に必要な教材費用等は受講者の負担となります。
- 申込み多数の場合は新規の方を優先します。
- 各講座の日程や詳細につきましてはお申込み後にご案内します。

【対象者】錦町にお住まいの方

【募集締切】令和4年3月18日(金)まで

【申込み・問合せ】教育振興課 社会教育係 ☎0966-38-4450

\*新型コロナウイルス感染症の状況で講座を中止又は延期する場合がございます





# 錦町放課後子ども教室「安全管理員」の募集について

## 放課後子ども教室とは

- 放課後に小学校の余裕教室を活用して、地域の方々の参画を得て、子どもたちとともにスポーツや文化活動、地域住民との交流活動等を実施することにより、子どもたちが地域社会の中で、心豊かで健やかに育まれる環境をつくる取組です。

## 活動日時

- 平日の授業終了後（午後3時頃）から午後5時30分までの時間で月に4回程度実施しています。

※実施日時・実施場所については、学校ごとに異なります。

## 実施場所

- 西・一武・木上小学校の図書室・体育館・校庭など

## 対象者

- 小学1年生から6年生までの全学年

## 活動内容

工作活動（コマ・風車・プラ板等）、屋内外でのスポーツ、カルタ遊び、図書の読み聞かせ、プログラミング教室等 ※学習指導は行いません。

## 募集詳細

- 応募要件・・・18歳以上（資格・経験は問いません）
  - ・子どもが好きで、一緒に活動できる体力のある方
  - ・子どもたちのために活動したいと思っている方
  - ・自分の趣味やスキルを活かして活動したい方
  - ・地域との交流や地域活性化に関心のある方
- 活動日時・・・放課後（午後3時頃）から午後5時30分まで  
各校毎週1回（4回程度/月）※日程は相談に応じます。  
※祝日及び夏・冬休みの長期休業期間は実施しません。
- 活動場所・・・各小学校の図書室・体育館・運動場など
- 活動内容・・・子どもたちの見守り、体験・交流活動のサポート、連絡帳の記入等。
- 報酬・・・830円/時間
- 募集人員・・・5名程度
- 申込方法・・・教育委員会社会教育係までご連絡ください。☎0966-38-4450



# 感染拡大防止 へのご協力をお願いします



正しく使おう **マスク!**



こまめにしよう **手洗い・手指消毒!**



目指そう **ゼロ密!**

▶体調不良時の出勤・登校・移動はお控えください。 ▶ワクチン未接種の方は接種をお願いします。

# 令和4年度 錦町浄化槽設置整備事業補助金について

## 汲取り便槽から浄化槽転換への整備の支援を拡充します

これまで浄化槽の設置に係る助成および単独浄化槽から浄化槽への転換に伴う、単独浄化槽の撤去費用・宅内配管工事費用の助成を行っていましたが、令和4年度（令和4年4月1日から）において、汲取り便槽から浄化槽への転換に伴う、汲取り便槽の撤去費用および宅内配管工事費用の助成が新しく追加となります。

### 【交付条件】

- ・令和4年度中（令和4年4月1日から令和5年3月上旬まで）に浄化槽を設置される方。
- ・町税及び町の公共使用料等の滞納がない世帯。
- ・交付対象は、一般住宅（専用住宅）に設置する浄化槽に限ります。
- ・町水道の給水可能区域において、当該町水道に接続している方。  
（浄化槽設置と同時に町水道を接続する場合も可能です）
- ・下水道接続可能地域内の浄化槽の転換は補助対象外となります。
- ・販売や賃貸又は事業所の目的で浄化槽を設置する方は補助対象外となります。

### 【補助内容】

		延べ床面積	補助金額
浄化槽設置 (新設及び汲取り便槽・ 単独浄化槽からの転換)	5人槽	130㎡以下	50万円
	7人槽	130㎡超え	70万円
	10人槽	2世帯住宅	100万円
単独浄化槽からの転換	単独浄化槽撤去		上限9万円
	宅内配管工事費用		上限30万円
汲取り便槽からの転換	汲取り便槽撤去費用		上限9万円
	宅内配管工事費用		上限30万円

令和4年度より  
新しく追加

※宅内配管工事費用：浄化槽への流入管（トイレ、台所、風呂等からの排水）、ますの設置及び住宅の敷地に隣接する側溝までの放流管の設置に係る工事費用

設置申込書は、**令和4年4月1日（金）～5月31日（火）**までに住宅の延べ床面積が確認できる書類と一緒に地域整備課までご提出してください。

（申込書は地域整備課の窓口またはホームページでも準備しています）

問合せ 地域整備課 ☎ 38-4949



# 一般社団法人 錦まち観光協会

## 入会のご案内

NISHIKI  
MACHI  
TOURISM  
ASSOCIATION

### 「観光協会」って何をしているの？

観光協会は、観光に直接、間接を問わず様々な関わりを持つ会員様に支えられている団体です。

錦町の見どころやイベント、旬の情報、最適なアクセス手段、観光スポットのほか、観光客のニーズに合った食事処やお土産などをご紹介します。

ひみつ基地ミュージアムへ来館されたお客様への案内のほか、協会ホームページやインスタグラム、パンフレットを通じた情報発信を行っています。

観光客に知ってもらいたい！  
地域を元気に盛り上げたい！  
事業者の皆さん、町民の皆さん  
地域アピールに協力いただける方  
入会をお持ちしています。

おかげさまで 設立1年をまたぎ  
法人企業会員 66社  
個人会員 54件  
合計120件加入いただいております。



### 活動報告

#### 「くま鉄」の復活を盛り上げる

部分運行を再開した「くま川鉄道」のイベントでは、協会職員が肥後西村駅舎の清掃、飾りつけを行い記念列車のお出迎えを行いました。乗客の皆さんには開通記念カードを配布し大変喜ばれました。

### 会費 1口 2,000円

口数の上限はありません。形態により口数を下記の通り設定しております。  
なお、今後提供するサービスの内容により口数を設定することがあります。

個人、個人事業主、自営業、小規模事業者、法人ではない団体等 1口

NPO法人等（営利を目的としない法人格を有する団体） 3口

法人企業、法人格を有する団体 5口

### お申込み

『入会届』に記載の上、申込書を協会窓口までお持ちください。郵送・FAX・メールによりご提出も可能です。入会届は、事務局窓口でお受け取りいただくか、メールにてご請求ください。

#### 【連絡先】

一般社団法人 錦まち観光協会  
事務局 熊本県球磨郡錦町木上西2-107  
山の中の海軍の町 にしき ひみつ基地ミュージアム内  
Tel: 0966-38-3200 Fax: 0966-28-8081  
E-mail:nishiki-kankou@nishikibb.jp

## 会員メリット

### 情報発信

会員様の情報を錦まち観光協会ホームページに掲載。  
会員様情報等のお問い合わせにも対応します。

### 番組、雑誌へ

テレビや雑誌などから情報提供を求められた際に、会員様を優先してご紹介します。

### 商品販売

ミュージアムショップやイベントで商品の取り扱いを行います。また、PR用パンフレットなど来館者の目につく場所に設置します。

### 学びの場

協会が主催する最新情報などを学ぶためのセミナーのご案内を行います。

### 物産展・観光キャンペーン

物産展・観光キャンペーン情報をお知らせ、協会が参加する際には、委託販売・PRを行います。

### 紹介・仲介

旅行会社が企画するツアーなどに組み込む商品としてあっせんします。

### 取引の機会の創出

協会が実施するイベントや諸行事にかかる工事や委託業務等の発注については原則会員様のなかから優先的に選定します。

### ツアー造成に組み込み

ツアー造成の際に、店舗の組み込みを提案します。  
現在、大手旅行会社5社とのクーポン契約済み。  
ランドオペレーター資格を取得済み。



# 情報の広場

## お知らせ

### 錦町農業用燃油高騰 緊急対策事業について

コロナ禍において、農業用燃油の価格高騰が農業経営を圧迫していることから、緊急対策として燃油の高騰分に対して補助を行います。

町内に住所を有する個人、法人及び生産組合等。町税等を滞納している場合は対象外。

#### 【補助対象経費】

農畜産物等の加温、乾燥及び調製用として使用する灯油またはA重油の購入経費令和3年度中に購入したものに限り。受託分については対象外。

(1)補助対象数量は、購入数量の50%

(2)補助単価は、消費税を含む1ℓ当たりの購入価格から、国が実施する施設園芸セー

フティーネット構築事業に用いるセーフティーネット発動基準価格を減じた額。

※令和3年度発動基準単価  
A重油：83.1円、灯油：88.1円

(例)令和4年1月10日にA重油を5,000ℓ、105円/ℓで購入した場合

○補助対象数量：5,000ℓ  
×0.5＝2,500ℓ

○補助単価：105円－83.1円＝21.9円

○2,500ℓ×21.9円＝54,750円 補助金

捨) 54,700円(百円未満切捨)  
詳しくは、農林振興課までお尋ねください。

#### 【問】農林振興課

☎38-4948

### 住宅金融支援機構からの お知らせ

平成28年熊本地震で被災した住宅を復旧するための「災害復興住宅融資(建設資金、購入資金、補修資金)」の借入申込の受付期間は令和4年5

月31日までとなっています。お申込みをご検討の方は、お早めにご相談ください。

【申込受付期間】  
令和4年5月31日まで

【問】住宅金融支援機構  
お客さまコールセンター  
☎0120-086-353  
(通話無料)

受付時間：9時～17時(祝日・年末年始除く)

### 飼い犬には 狂犬病予防注射を!

犬を飼っている方は、毎年1回狂犬病予防注射を受けさせることが法律で義務付けられています。必ず受けさせましょう。

なお、お住まいの市町村で4～6月に狂犬病予防集合注射が行われる場合がありますので、広報誌等で日時や会場を確認しましょう。予防注射は動物病院でも接種できます。

また、飼い犬の死亡や飼い主変更の際は、お住まいの市町村に届出が必要です。

【問】人吉保健所  
☎22-3108

### あなたの「ふるさとの川をきれいにしたい!」を応援します。

県が管理する河川において、美化活動を行うボランティア団体等を募集しています。

希望に応じて、軍手やごみ袋等の支給、傷害保険の加入、ごみの運搬・処分などの支援が受けられます。

詳しくは、「くまもとマ イ・リバー・サポート」で検索!

きれいな川を保つために、皆さんのご協力をお願いします。

【問】球磨地域振興局土木部維持管理調整課  
☎24-4119



### 若者サポートステーション やつしろ 「おごと出張相談会」

みなさんの心配ごとや不安に寄り添い「働きたい」という気持ちを応援しています。

無料で実施していますので気軽に相談してください。なお、詳細はホームページからご覧になれます。

対象：15歳から49歳までの求職者及びその家族  
費用：無料

日程：  
・3月11日(金) 25日(金)  
13時30分～16時30分

《ハローワーク球磨》  
・3月17日(木)  
13時30分～16時30分

《大童球磨記念館》  
その他：日曜・月曜・祝日は  
定休日です。

※新型コロナウイルス感染症  
感染防止のため、状況によっ  
て中止する場合がございます。

中止の場合、若者サポートステーションやつしろにて  
お電話、ビデオ通話でご相談





いただけます。

問Ⅱ若者サポートステーションやつじろ

☎0965-37-8739

☒wakasapo.yatushiro@kir-ari-co.info



### 募集

#### 国税専門官採用試験 受験者募集

人事院と国税庁では、国税専門官採用試験（大学卒業程度）の受験者を募集しています。

受験資格等の詳細につきましては、人事院ホームページ（国家公務員試験採用情報NAVI）をご覧ください。か、次の①又は②へお問い合わせください。

#### ①人事院人材局試験課

☎03-3581-5311

（内線2332）

②熊本国税局人事第二課試験研修係

☎096-354-6171

（内線6046）

問Ⅱ人吉税務署

☎23-2311

※自動音声案内

『くま活サポート』  
登録者募集中！

県と県内企業等が協力し、熊本県内に就職する若者の奨学金返還や赴任費用などを支援します。

現在、2022～2023年度に就職する方の登録を受け付けています。制度の支援を受けるためには、就職内定前に**あらかじめ制度に登録**することが必要です。

制度の登録要件や支援の内容については、詳しくは、専用WEBサイト『くま活サポート』をご覧ください。

#### 【支援内容】

○奨学金返還支援額

最大456万円

○赴任費用等支援額

最大50万円

※県内間の赴任にかかる費用（例・天草市から熊本市への引越費用等）も対象となります。

問Ⅱ県企画課

☎096-333-2018

## くま活サポート



第34回熊本県シルバースポーツ交流大会（熊本ねんりんピック2022）  
参加者募集のお知らせ

熊本さわやか長寿財団では、高齢者の健康・生きがいづくりを目的に、第34回熊本県シルバースポーツ交流大会（熊本ねんりんピック2022）を開催します。

スポーツ愛好家の皆様、奮ってご参加ください。

※令和4年秋に開催予定の第34回全国健康福祉祭神奈川・横浜・川崎・相模原大会（ねんりんピックかながわ2022）

への派遣選手は、本大会の成績等も参考のうえ選考されます。※新型コロナウイルス感染症防止対策を講じ、本大会を開催いたします。

#### 【競技種目】

ラージボール卓球、テニス、ソフトテニス、ソフトボール、ゲートボール、ペタンク、ゴルフ、健康マラソン、弓道、剣道、グラウンド・ゴルフ、太極拳、ソフトバレーボール、サッカー、ダンススポーツ、バウンドテニス、スポーツウエルネス吹矢  
以上17種目

競技会場…熊本県民総合運動公園 熊本県立総合体育館  
他4会場

日程…5月7日（土）～5月22日（日）（予定）

※競技種目の詳しい日程は、リーフレットをご覧ください。なお、リーフレットについては、2月中旬～下旬に各市町村、公民館等に送付します。

参加資格…県内在住者で、令和5年4月1日時点で60歳以上の方（昭和38年4月1日以

前に生まれた方）※ただし、健康マラソン女子については、50歳代の方のオープン参加を認めます。

参加費…個人競技は1人千円

※団体競技は種目により金額が異なります。

募集期間…3月1日（火）～3月31日（木）

申込方法…各市町村福祉課、教育委員会又は公民館等に置いてあるリーフレットにてお申込みください。

※リーフレットは財団のホームページからもダウンロードできます。

問Ⅱ一般財団法人 熊本さわやか長寿財団 生きがい推進グループ

☎096-354-3083

☎096-354-3103





### 第34回熊本県シルバー 囲碁・将棋大会参加者 募集のお知らせ

会場…熊本県総合福祉センター  
募集定員…囲碁80人  
将棋50人

熊本さわやか長寿財団では、高齢者の相互の交流を図るとともに、健康と生きがいづくりを推進することを目的に、第34回熊本県シルバー囲碁・将棋大会を開催します。

新型コロナウイルス感染症防止対策を講じたうえで実施します。

#### 【種目】

囲碁…①上級の部（4段以上）②中級の部（3・2段）

③初級の部（初段以下）

将棋…①上級の部（2段以上）②一般の部（初段以下）

※上級の部は、令和4年秋に開催予定の第34回全国健康福祉祭神奈川・横浜・川崎・相模原大会（ねりんピックかながわ2022）の派遣選手選考会を兼ねます。

#### 開催日時…

・囲碁の部 6月4日（土）

・将棋の部 6月11日（土）

9時30分から開会式

参加資格…県内在住者で、令和5年4月1日時点で60歳以上のアマチュアの方

募集期間…3月14日（月）～4月22日（金）

※当日消印有効

参加料…千円

※大会当日受付にて徴収

申込方法…各市町村高齢者福祉主管課又は教育委員会等に置いてあるリーフレットにてお申込みください。（各市町村には2月下旬送付予定です）

※リーフレットは財団のホームページからもダウンロードできます。

☎096-354-3083

📠096-354-3103

☎096-354-3083

📠096-354-3103



### 第34回熊本県シルバー作品 展作品募集のお知らせ

6月24日（金）

出品部門…日本画、洋画、写真、書、彫刻、工芸（6部門）

出品資格…令和5年4月1日時点で60歳以上である県内在住のアマチュア

出品作品…1人1部門1点。ただし2部門まで。

出材料…1点千円

テーマ…特に定めなし

表彰等…部門ごとに金賞1点、銀賞1点、銅賞1点、奨励賞2点以内、佳作若干を決定し審査結果は入賞者に通知します。入賞者には表彰状を授与します。今回は、前年度作品展において金賞、銀賞を受賞した方の作品も受賞の対象となります。

各部門の金賞及び銀賞の受賞作品は、令和5年度に開催される第35回全国健康福祉祭愛媛大会（ねりんピックえひめ2023）美術展に出品します。

申込期間…4月1日（金）～

申込方法…各市町村高齢者福祉主管課又は教育委員会等に置いてあるリーフレットにてお申し込みください。（各市町村には2月下旬送付予定です。）

※リーフレットは財団のホームページからもダウンロードできます。

作品展示期間…8月30日（火）～9月4日（日）

作品展示場所…熊本県立美術館 分館

☎096-354-3083

📠096-354-3103

☎096-354-3083

📠096-354-3103



令和4年度  
人吉球磨さわやか大学  
受講生を募集中

年間10回程度の講座です。

高齢者のための「出会い・学び・楽しむ」をテーマとし

て、健康・生きがいづくりを目指す受講生を募集しています。

講座内容…地域の歴史及び文化・健康づくり・レクリエーションその他

入学資格…人吉球磨に居住している60歳以上の方（50歳以上でも可）

日時…原則として毎月第3月曜日 13時～15時

※5月入学式予定

場所…中小企業大学校 人吉校 他

定員…100名程度

受講料…年額6千円（2回分割）入学金1千円

申込方法…はがきに、住所・指名・生年月日・連絡方法（電話等）を記入し4月20日までに郵送してください。

☎・申11-868-0024

人吉市鶴田町16 米津方さわ

やか大学事務局

☎22-4477



☎=申し込み先

☎=問い合わせ先





# 錦町図書館だより



錦町図書館 ☎ 3 8 - 3 4 2 0  
 開館時間 午前10時～午後6時まで  
 休館日 毎月第1水曜日  
 年末年始 12月29日～1月3日



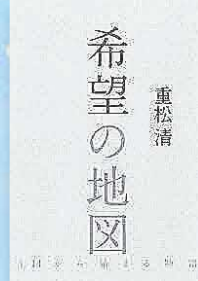
## 3.11 記憶を風化させない

東日本大震災発生から11年。改めて考えるきっかけになるような震災をテーマにした小説をご紹介します。



### 「想像ラジオ」 いたうせいこう

震災の津波で命を落とした“DJ アーク”。人々の「想像力」を電波のように自分そして、突然日常を奪われた人たちの声を届ける。しかし、その声は時々現実の世界の人々に聴こえてしまうことも一・



### 「希望の地図」 重松清

不登校の中学生光司はフリーライターの田村と被災地を回る旅に出る。あの日被災地で何が起こったのか。絶望せずに前を向く人々と出会った光司の心に変化が起こる。今、自分にできることは何なのか一。



### 「影裏」 沼田真佑

人付き合いが苦手な今野が唯一親しくなったのが同じ会社の別の部署に勤める日浅だった。二人は趣味の釣りを通じて親しくなったが、ある日突然日浅が会社を辞めた。その後、一度は再開を果たすものの、3.11の震災を機に日浅がまた姿を消した。



### 「空飛ぶ広報室」 有川浩

航空自衛隊の広報室を舞台にした物語。作品に登場するブルーインパルスの母基地である松島基地は震災で大きな痛手を受けました。“震災のことを触れずに本を出すことはできない”と「あの日の松島」が追加されました。

## 4月6日(水)は休館日です

毎月第1水曜日は休館日です  
(祝日の場合は、翌日が休館になります)

## 新刊 おすすめの本

一般書書名	著者	児童書書名	著者
猫弁と鉄の女	大山淳子	かいけつゾロリ きょうふのダンジョン	原ゆたか
マンガでわかる考古遺跡発掘ワーク・マニュアル	今井しょうご	生きもの つかまえたらどうする?	秋山幸也
娘の遺体は凍っていた		マイクロワールド人体大図鑑 生命と細胞	宮澤七郎
自律神経の名医が教える! サウナのトリセツ	小林弘幸	みてみて! クオッカ	福田豊文
発酵白菜レシピ	重信初江	世界の郷土料理事典300	青木ゆり子
週読再生 奇跡を起こすまちづくり	松場登美	おかあさんごめんなさい	みやにしたつや
髪のこと、これで、ぜんぶ。	佐藤友美	ゆかいなえいごとかずのだいずかん	アラン・サンダース

### 一般書

おまえなんかにか  
会いたくない  
乾 ルカ  
中央公論新社



高校時代に埋めたタイムカプセルの開封を兼ねた同窓会が開かれる。同窓会SNSも立ち上がり十年前の高校生活を懐かしみながら盛り上がっていく。しかし、ある日「岸本李矢という子をおぼえていますか」という書き込みが。それはいじめが原因で転校していった生徒の名前だった一。新型感染症で激変する世界の中、高校時代の「いじめ」に関わった人々の苦悩と葛藤を描いたリアルな青春群像劇。

### 児童書

ベンガル虎の少年は・・・  
斉藤 洋  
あかね書房



ベンガル虎の一族では赤ちゃんが生まれても、男の子の時はすぐに名前をつけない。一人前の虎になって、名前をつけてもらうため、ベンガル虎の少年は旅に出ることに。ベンガル虎はつねに勇気を持ち、知恵を働かせ、礼儀を重んじること。目指すは、はるか中国。笑いと冒険に満ちた旅が始まる!

お借りいただいた本は、  
西コミセン・木上コミセンに  
設置してあるブックポストへ  
の返却もできます  
ので、お気軽に  
ご利用ください。

図書館からの  
お知らせ



## 婚活コーナー



◇令和4年2月11日(金)「バレンタイン婚活パーティー」を予定しておりましたが、新型コロナウイルス感染症拡大によるまん延防止等措置期間となり、残念ながら中止いたしました。沢山のご応募を頂きありがとうございました。

### 今後の予定

- ◇メールでのご相談      ◇お見合い希望者の面談
- ◇お見合い・少人数交流会（お茶会・食事会）
- ◇近隣町合同お見合い・少人数交流会（お茶会・食事会）
- ◇他町村合同イベント

※今後の予定は、中止や変更させていただく場合があります。ご了承ください。  
 ※お見合いや少人数交流会の参加についてのご質問やご相談など、下記の専用メールアドレスへお気軽にお問い合わせください。

◆結婚相談員 専用メールアドレス◆

**nishiki-konkatsu@au.com**

◇錦町役場 住民福祉課 住民係 ☎0966-38-1112



## 出張年金相談(予約制)のご案内

【令和4年3月開催予定】

第1・2・4月曜日	第2・4水曜日	第1・3・5水曜日
人吉市東西コミュニティセンター	錦町総合福祉センター	多良木町役場
<b>7日・14日・28日</b>	<b>9日・23日</b>	<b>2日・16日・30日</b>

【相談時間】 9:00～17:00(錦町総合福祉センター、多良木町役場)  
 9:30～17:00(人吉市東西コミュニティセンター)  
 ※12:00～13:00の時間帯は除く

### ご予約の方法

◎八代年金事務所出張相談予約担当 ☎: **0965-35-6123**

受付時間: (平日) 午前9時～午後5時 (第2土曜日) 午前9時30分～午後4時

※ご予約の際には、ご相談者様と配偶者の方の**基礎年金番号**がわかるものをご準備のうえ開催日の3日前までにお電話ください

出張年金相談は八代年金事務所が熊本県社会保険労務士会へ業務委託をして行うものです。



※直接、年金事務所での年金の相談等をされる際にも予約が必要になります。

予約なしの場合には、予約者優先のため待ち時間が長くなります。

八代年金事務所 お客様相談室 予約受付電話 (0965)-35-6123 自動音声後、①→②を押してください。



# 錦町子育て支援センター からのお知らせ

ももくらぶや子育て広場は、楽しみながら子育てができるように、親子の交流や情報交換の場として、錦町保健センター内に開設しています。どうぞ、お気軽にお越しください。  
※ ご利用の際は、電話にて事前の予約をお願いいたします。

☎38-2048 (錦町保健センター内)

現在ももくらぶでは、利用時間を、午前・午後に分け、予約制の広場のみ開設しております

**午前 10:30 ~ 11:50      午後 1:30 ~ 4:00**



※ 1日の枠数・時間・人数・活動内容については、感染状況をみながら、変更してまいりますので、予約をされる際にお尋ねください。

## ● 3月の子育て支援センター ●

月	火	水	木	金
	1 午前 広場 午後 ×	2 午前 広場 午後 広場	3 午前 × 午後 広場	4 午前 広場 午後 広場
7 午前 広場 午後 広場	8 午前 広場 午後 ×	9 午前 ボディケア 午後 広場	10 午前 広場 午後 ×	11 午前 広場 午後 広場
14 午前 × 午後 広場	15 午前 広場 午後 ×	16 午前 運動教室 午後 広場	17 午前 えほんの会 午後 広場	18 午前 広場 午後 広場
21 春分の日	22 午前 広場 午後 広場	23 午前 広場 午後 広場	24 午前 広場 午後 広場	25 午前 広場 午後 広場
28 午前 × 午後 広場	29 午前 広場 午後 広場	30 午前 広場 午後 広場	31 午前 広場 午後 広場	



2月の足形アートは「鬼は外」(コロナ退治)  
3月は「桃の節句」です

## ももくらぶの活動

9日 (水)	ママとベビーのボディケア
17日 (木)	えほんの会



## コロナ禍のももくらぶ

(現在1枠につき、2組までとして広場を開設しております。)



生後6ヶ月の1/2 Birthdayキュービーちゃんですねんね写真を撮りました。赤ちゃんは勿論ですが、カメラマンのママ達の笑顔がたまらなく可愛くて、幸せな気持ちになります。



広場に来ると、お友達と一緒ににはいはいできるから、赤ちゃんもご機嫌です。



ぼくは、シールあそび  
大きなシールも小さなシールも上手に貼れたよ。

指先を使って大中小の丸シールを3つのお皿の中に貼りました。集中力もバッチリ

# 肥満は「脳」が関係しています！



「食欲が止まらない」「お腹一杯にならない」などは、自分の意思が弱いからと思っていないですか？研究の結果、食欲をおさえられないのは、「**脳の変調**」だと言われています。

ふつう食事をすると、脳の中の**レプチン（ホルモン）**が満腹になると知らせてくれます。肥満になり、脂肪細胞が増えると、レプチンが間違った信号を脳に出して満足しない脳になってしまうため、食欲がおさえられずもっと食べたくなります。さらに、レプチンが沢山出ると動きたくなくなり、ますます体重が増えることとなります。

食欲が止まらなくなる原因の中に、「動物性脂肪」や「異性化糖（清涼飲料水などに含まれる果糖ブドウ糖液糖など）」というものがあります。初めて聞いたという方もいるかもしれませんが、工業的に作られた加工食品にはホルモンをコントロールできない物質がたくさん入っています。頻度が多いと気づかぬうちに食欲が止まらなくなって、体重が増えていくこととなります。摂取を減らすことにより、脳の変調も改善していきます。

下記の表は、全国・熊本県と比較した錦町のからだの実態（健診結果）です。子どもの頃から1割程度の子供たちに肥満傾向が見られ、年々増加傾向にあります。特に小学生では県・国よりもかなり高い状況です。40歳以上になると20歳時からの体重増加が10kg以上増加という方も3人に1人の割合となります。

## 【健診結果】

肥満傾向児	錦町	熊本県	全国
小学校	11.9%	9.6%	8.0%
中学校	10.6%	9.6%	8.9%

※肥満度20%以上

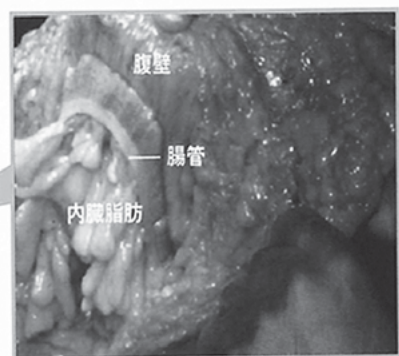
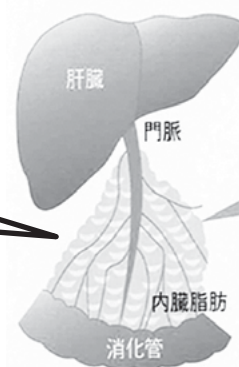


2019 (R1) 年度 学校保健統計  
子どもの頃からの生活習慣が積み重なり……

体重増加	錦町	熊本県	全国
20歳時から10kg以上増加	37.4%	35.7%	34.6%

体重が増えると、見た目だけでなく、血液などからだの中身もかわってきます。健診でおへそ周り（腹囲）を測るのは、内臓脂肪面積を見ています。

**脂肪細胞（内臓脂肪）**は写真のように、消化管のわきにべったりとくっついていてる脂です。生活習慣病の原因となるため、これを減らすことがカギです。



問合せ 錦町保健センター ☎ 38-2048

保健師 藤川 絹代



問合せ

錦町地域包括支援センター ☎ 38-4020

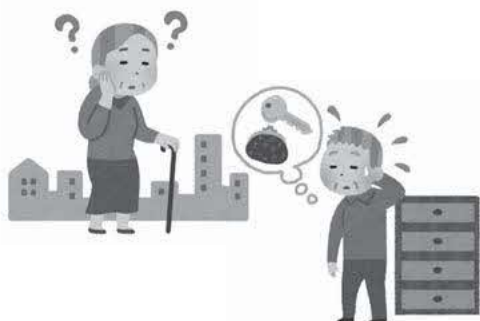
# もの忘れ相談のご案内

**無料相談**  
(予約が必要です)

近頃もの忘れが気になる人や、家族の方が「認知症かもしれない」と思われる言葉や行動がある時に、『もの忘れ相談』を利用してみませんか？

認知症は、**早期発見**と**早期治療**がとても大切な病気です。

もの忘れ相談では、認知症疾患医療センターのお医者さんが直接話を聞き、受診や治療の必要性、生活上の助言などを行います。



◆このような症状があったら相談してみてもいいですか？

- ①何度も同じことを言ったり聞いたり、話したことを忘れる
- ②大切な物を失くしたり、置き場所を忘れる
- ③水の出っぱなし、火やガスの消し忘れがある
- ④簡単な計算の間違いが多くなった
- ⑤好きだったことに対して興味や関心が無くなった
- ⑥怒りっぽくなり、イライラする様子が目立つ

## 開催日・予約の方法

- ・奇数月の第2水曜日 14:00 から開始。
- ・予約は2組までとなります。
- ・相談：1組 約1時間（秘密厳守。安心してご相談ください）
- ・場所：ゆうゆう館、錦町総合福祉センター

**まずは、錦町地域包括支援センターへ  
予約の相談をしてください。**

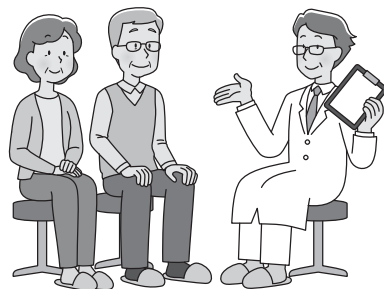
<専門の認知症治療を直接受けたい方は、こちらへご相談ください>

**吉田病院 認知症疾患医療センター**

**電話：0966-22-4051**

認知症専門医やスタッフが、丁寧に相談にのり、一人一人の症状にあった治療が受けられます。

※受診には予約が必要です。早めの予約をおすすめします。

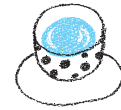




## 思いつくまま

坂本 七虹さん  
(一武小川)

368



毎月、何気なく見ていたこのページに自分が書く時がやって来るとは思っておらず、とてもびっくりしています。

私は5人兄妹の4番目で常に兄と姉の背中を見ながら育ってきました。兄が習っていた錦ヤンキースに私も入り、男の子に交わりながらバットを振っていたこともありました。また、小中学校ではバレーボールや長距離走に熱中、とにかく体を動かすことが大好きです。

高校を選ぶとき、現在酪農の仕事をしている兄が牛を第一に考える姿に憧れを抱き、南稜高校で農業について学ぼうと考え、南稜高校に進学しました。自分たちで栽培した野菜やお米

の味は格別で農業に対するやりがいを感じていくうちに、将来農業関係の仕事に就きたいと強く思うようになりました。農業の専門知識を競う鑑定競技大会では、野菜専攻生の誰よりも勉強し、全国大会で優秀賞を獲得しました。農家育ちでもなく高校

校に入学して初めて農業に関わった私がこんなにも熱中するぐらい農業が好きな理由は、先生方の支えがあったからだと思っています。

4月から鹿児島大学に進学し、専門的に深く学んでいきます。私が高校生活で実感した農

業の楽しさを将来の高校生に伝えられるよう、農業高校の教員免許を取得し、生まれ育った錦町の農業の活性化を担う人材の育成をしていきたいと考えています。

ですが、まずはこれまで支えてくれた家族に、特に5人も育ててくれた両親には、会社を立ち上げるといふ私の大きな夢を叶え、恩返しができるばいなと思えます。一つ一つの出会いに感謝し、これからも頑張っていきます。

◆次回は一武横山◆

◆税所太一さんです◆



南稜高校での実習の様子



家族写真

このコーナーは皆さんが普段思っていることを書いていただき、次の方へペンリレーするものです。次号の方への紹介は今号の筆者です。よろしくお願ひします。

# 錦みんなの歌会

## 短歌

便利さを 享受しつつも 使う分  
食べる分だけ 取らんとすべき  
T・晴美

車より 降り立ちて見る オリオン座  
いつもと変わらぬ ものもありけり

公園は 大盛況なり まん防の  
延びたる祝日 雲ひとつなく

北のほう 雪で止まれる 道あるとふ  
半袖の子ら 球磨の公園

冬五輪 青空高く 飛び行けば  
ふりこのやうに 浮きたる我も

## 俳句

垣根越し ろう梅の香り 仲間にも  
大寒に グランドゴルフ 皆笑顔  
大寒に 生まれし吾子 十三回忌  
春なのに 吹き風寒し 今朝の空

坂本 敦子

立ち話 ろう梅の香り 三十分  
伐採の 響く音音 鳥走る

夢の夢 親子でかわす 熱火間を  
田畑に 八十路の2人 作頭

春風に 香り漂う 梅の花  
コロナ禍で 国県町催し 止めている

## にしき狂句

こちよばいか そこはダメダメ  
足のうら  
坂本 敦子

こちよばいか 子猫がかじる  
みみたぶを  
にしきん婆

こちよばいか ちゆわれても  
今さら美人  
こちよばいか 猫もひとつじゃ 寝  
れんどか

### ☆次回(4月号)の笠 おとしか(恐ろしい)

あなたの考えた俳句・短歌を掲載して  
みませんか。ペンネームで構いません。  
お気軽に企画觀光課へお届けください。

締切日 3月9日(水)

## ご誕生



赤星 心都 (佑幸・弥生)  
西上松里

須本 叶一 (裕恵武・樹里)  
西一丸

味岡 咲迎 (大雅・唯妃)  
西上松里

永岡 采 (卓・光代)  
一武狩政

田山 愛幸斗 (広幸・沙紀)  
西下井手ノ口

高瀬 蓮 (敬次・唯)  
木上荒田

## ご結婚



兼田 広樹 (一武昭和)  
小藏 朝子 (あさぎり町)

松尾 優耶 (一武上忠ケ原)  
水野 節子 (人吉市)

久保山 護熙 (西下井手ノ口)  
尾方 楓 (あさぎり町)

## おくやみ



武石 尚弘 (26歳) 西上井手ノ口  
金井 満 (80歳) 西指杉  
西田 憲吉 (80歳) 西久保宇野

和田 至由 (72歳) 一武上忠ケ原  
久留 トシ子 (84歳) 一武土屋  
中竹 福雄 (66歳) 木上馬場  
橋本 隆 (85歳) 西今山  
今林 マツミ (87歳) 西下松里  
黒木 保典 (93歳) 木上荒田  
桑原 ミサ子 (96歳) 木上馬場  
中村 重臣 (91歳) 一武横山  
林田 二見 (90歳) 西中福良

### お詫びと訂正

広報錦2月号の「町長の声」の中で一  
部誤りがありましたのでお詫びして訂  
正いたします。内容は次のとおりです。  
P8 19行目

誤 畜産部門では有料子牛保留事業  
正 畜産部門では優良子牛保留事業

### 編集後記

P2・3で掲載しています「錦町子  
ども議会」で、木上小の6年生が大勢  
の人に囲まれた中で発表する姿は「ワ  
ンダフル」と感じました。私が小学6  
年生の頃は「友達と遊びたい」欲求に  
支配されていたという記憶があります。  
さて、あつという間に3月になり年  
度末で忙しくなりますがもうひと踏ん  
張り頑張りませう。

古賀翔馬

## 人の動き

1月末人口動態

( )は先月比

○世帯数 3,920(0)

○総人口 10,382(-9)

○男 4,923(-13)

○女 5,459(+4)



発行・編集／錦町役場企画観光課 ☎0966-38-4419 FAX0966-38-1575 印刷／(株)協和印刷 町公式ホームページ <http://www.nishiki-machi.com>  
〒868-0392 熊本県球磨郡錦町大字一武1587 町公式facebookページ <https://www.facebook.com/town.nishiki>

山の中の海軍の町にしき  
ひみつ基地ミュージアム

SABURAU

-SABURAU-  
侍  
う  
展  
in  
錦

～日本の伝統文化とサブカルチャーのコラボ～

令和4年  
3月12日(土)～4月10日(日)  
9:00～16:00 ※休館日なし

山の中の海軍の町にしき  
ひみつ基地ミュージアム  
お問い合わせ TEL 0966-28-8080



兵法タイ捨流 演武



武装少女マキヤヴェリズム 原画展示



無尽 MUIJIN 原画展示



剣豪丸目蔵人 佐作品展示



筆字作家 雪駄 作品展示



ドリフターズ 原画展示 + !?

開催期間中 見逃すな!!  
各種イベント開催予定!  
侍う公式サイトにて随時情報公開中!  
[www.saburau.org/in-nishiki](http://www.saburau.org/in-nishiki)

主催 (一社)錦まち観光協会 侍う実行委員会  
後援 熊本県 人吉市 人吉市教育委員会 熊本県錦町 錦町教育委員会 (一社)人吉球磨観光地域づくり協議会  
熊本日日新聞社 RKK 国宝青井阿蘇神社 熊本県古武道会 全日本刀匠会九州地方支部  
協力 少年画報社ヤングキング編集部 KADOKAWA 株式会社参芯 木村日本美術刀剣赤松太郎鍛錬所  
株式会社エンジンス 株式会社レイヤー 淳風デザイン 兵法タイ捨流龍泉館

www.saburau.org

アートディレクション：梶原聖一(淳風デザイン)