

# 錦町 町勢要覧

## 資料編 2017



### C O N T E N T S

---

気象・土地	1
人 口	2
議会・行政 歴代三役	4
歴代議長・副議長	5
議会議員	6
機構図	6
町民相談	7
選 挙	8
財 政	9
産 業 商業・工業	15
農林業	16
社会福祉	19
保健衛生	20
教 育	22
文 化 財	23
施設・道路	25
交 通	26
消 防	27
統計でみる錦町	28
錦町のあゆみ	29
町民の暮らし	37

## ●月別平均気温

(単位：℃)

種別 \ 月別	1	2	3	4	5	6	7	8	9	10	11	12	月平均
最高	8.9	12.4	17.5	21.7	26.4	27.2	32.1	34.6	30.5	25.6	18.3	14	22.4
最低	0.6	0.9	4.3	11.6	14.6	19.5	22.8	23.3	21.7	17.5	8.6	3.3	12.4
日平均	4.3	5.9	10.2	16.2	20.1	22.8	26.5	27.7	25	20.9	12.7	7.7	16.7
平年値	4.4	6	9.5	14.5	18.7	22.3	25.9	26.3	23.3	17.4	11.4	6.1	15.5

資料：気象庁（2016年 平年値は1981～2010年）

## ●月別平均降水量

(単位：mm)

種別 \ 月別	1	2	3	4	5	6	7	8	9	10	11	12	月平均
降水量	169.5	131	120	278	378	630	626	84	320.5	249	98	78	263.5
平年値	73.6	102.8	176.5	186.6	230.7	475.1	471.4	210.8	213.3	93.4	87.7	68.2	199.2

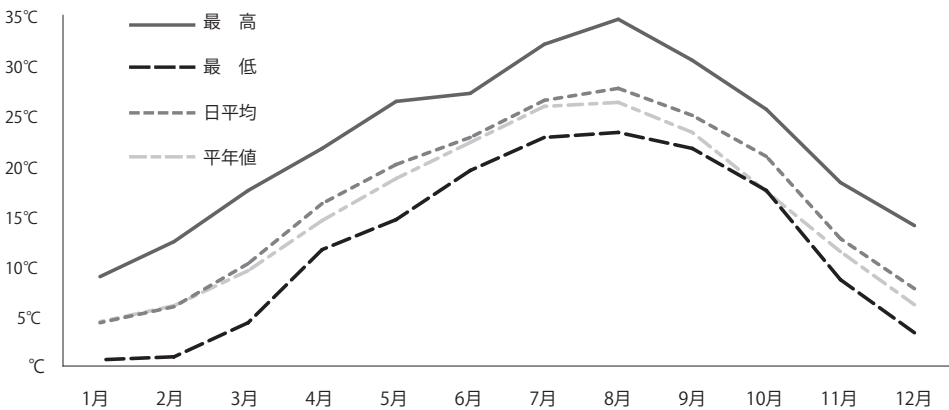
資料：気象庁（2016年 平年値は1981～2010年）

## ●月別日照時間・日照率

種別 \ 月別	1	2	3	4	5	6	7	8	9	10	11	12	月平均
日照時間(h)	56.4	135.7	188.8	128.5	181.5	87.9	176.1	235.4	134.1	107.9	133.2	121.5	140.6
平年値(h)	125	132	148.5	171.1	178.5	130.5	172.5	189.7	158.2	165.9	125.9	124.7	151.9

資料：気象庁（2016年 平年値は1981～2010年）

## ●月別平均気温の動き

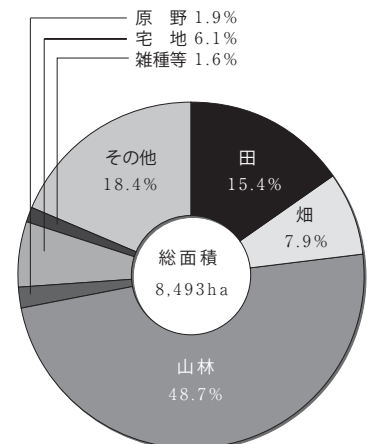


## ●地目別土地面積

(単位：ha)

年次	総面積	田	畑	山林	原野	宅地	雑種地	その他
平成 21 年	8,493	1,324	677	4,154	168	485	138	1,547
平成 22 年	8,493	1,325	685	4,145	166	486	138	1,548
平成 23 年	8,493	1,322	685	4,144	165	490	138	1,549
平成 24 年	8,493	1,320	683	4,144	165	491	138	1,552
平成 25 年	8,493	1,314	686	4,140	166	490	137	1,560
平成 26 年	8,493	1,313	676	4,145	166	496	137	1,560
平成 27 年	8,493	1,309	669	4,133	165	517	138	1,562

資料：固定資産概要調書



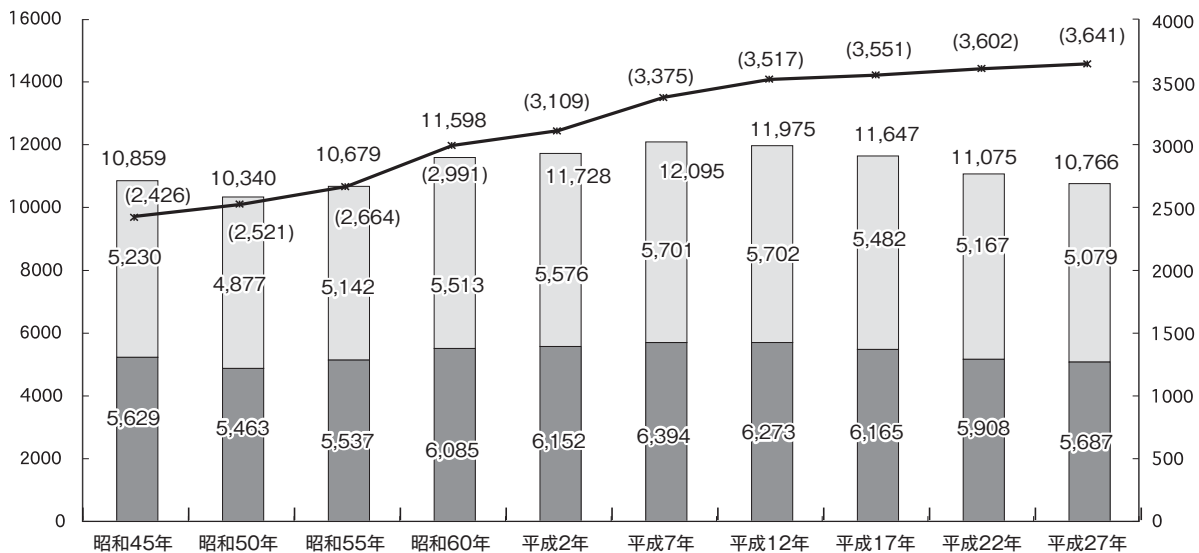
# 人 口

## ●世帯数及び人口の推移

(単位：人・戸)

年次	人 口			世帯数
	総数	男	女	
昭和45年	10,859	5,230	5,629	2,426
昭和50年	10,340	4,877	5,463	2,521
昭和55年	10,679	5,142	5,537	2,664
昭和60年	11,598	5,513	6,085	2,991
平成2年	11,728	5,576	6,152	3,109
平成7年	12,095	5,701	6,394	3,375
平成12年	11,975	5,702	6,273	3,517
平成17年	11,647	5,482	6,165	3,551
平成22年	11,075	5,167	5,908	3,602
平成27年	10,766	5,079	5,687	3,641

男性人口 (単位：人)  
 女性人口 (単位：人)  
 世帯数 (単位：戸)



資料：国勢調査

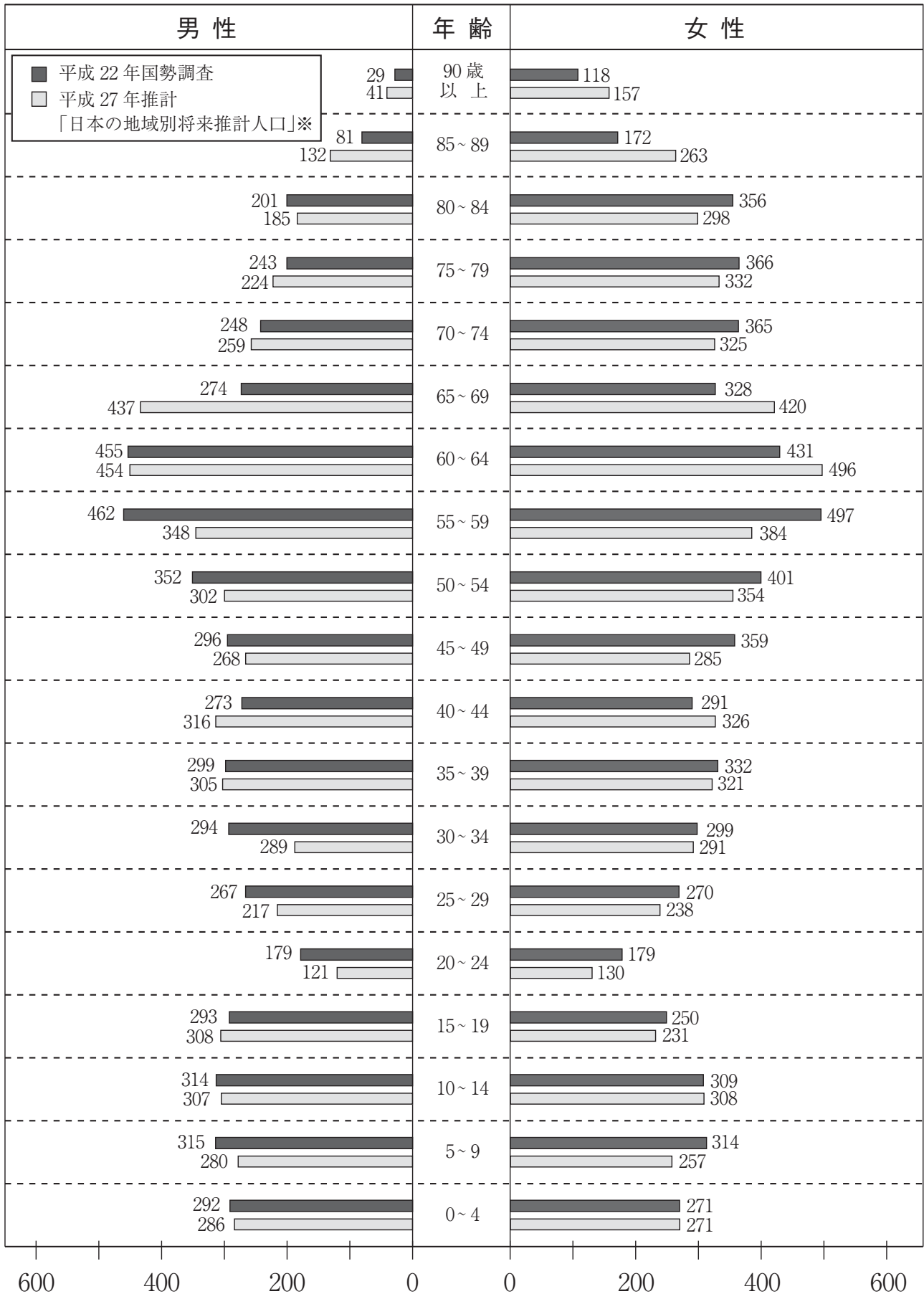
## ●人口動態

(単位：人)

年度	当初 (4・1)	自 然 動 態			社 会 動 態			差引 増減	計 (年度末)	出生率 (人口1,000人当たり)
		出生	死亡	増減	転入	転出	増減			
平成12年度	12,258	125	95	30	573	557	16	46	12,304	10.2
平成13年度	12,304	126	100	26	450	585	△135	△109	12,195	10.3
平成14年度	12,195	116	111	5	543	520	23	28	12,223	9.5
平成15年度	12,223	123	118	5	489	554	△65	△60	12,163	10.1
平成16年度	12,163	148	120	28	476	552	△76	△48	12,115	12.2
平成17年度	12,115	103	136	△33	430	589	△159	△192	11,923	8.6
平成18年度	11,923	114	125	△11	428	548	△120	△131	11,792	9.7
平成19年度	11,792	136	133	3	420	543	△123	△120	11,672	11.7
平成20年度	11,672	117	125	△8	481	471	10	2	11,674	10.0
平成21年度	11,674	113	144	△31	433	523	△90	△121	11,553	9.8
平成22年度	11,553	117	146	△29	373	511	△138	△167	11,386	10.3
平成23年度	11,386	102	127	△25	443	472	△29	△54	11,332	9.0
平成24年度	11,332	110	139	△29	490	457	33	4	11,336	9.7
平成25年度	11,336	122	143	△21	455	495	△40	△61	11,275	10.8
平成26年度	11,275	114	146	△32	436	516	△80	△112	11,163	10.2
平成27年度	11,163	107	137	△30	399	503	△104	△134	11,029	9.7

資料：住民基本台帳

● 年齢別人口の推移



※国税調査から国立社会保障人口問題研究所が集計

## ◆ 歴代三役 ◆

### ● 村長・町長

歴代	氏名	就任年月日
初代	尾方 等	昭和30年7月31日
第2代	馬場 亭一郎	昭和34年7月30日
第3代	浅生 利夫	昭和38年7月30日
第4代	浅生 利夫	昭和42年7月30日
第5代	高田 昭二郎	昭和43年3月20日
第6代	高田 昭二郎	昭和47年3月20日
第7代	高田 昭二郎	昭和51年3月20日
第8代	松田 榮	昭和54年4月22日
第9代	松田 榮	昭和58年4月24日
第10代	松田 榮	昭和62年4月26日
第11代	松田 榮	平成3年4月26日
第12代	園田 耕輔	平成7年4月26日
第13代	園田 耕輔	平成11年4月26日
第14代	園田 耕輔	平成15年4月27日
第15代	森本 完一	平成19年4月27日
第16代	森本 完一	平成23年4月27日
第17代	森本 完一	平成27年4月28日

### ● 助役・副町長

歴代	氏名	就任年月日
初代	浅生 利夫	昭和30年8月17日
第2代	浅生 利夫	昭和35年1月1日
第3代	高橋 章	昭和39年1月1日
第4代	尾方 政敏	昭和40年12月1日
第5代	尾方 政敏	昭和44年12月1日
第6代	松田 榮	昭和51年4月5日
第7代	中村 正香	昭和54年7月2日
第8代	中場 数行	昭和58年7月2日
第9代	中場 数行	昭和62年7月2日
第10代	園田 耕輔	平成3年7月2日
第11代	猪野 繁勝	平成7年6月23日
第12代	桑原 七郎	平成11年6月23日
第13代	桑原 正一	平成15年6月23日
第14代	岩本 公明	平成19年6月26日
第15代	岩本 公明	平成23年6月26日

※平成27年6月26日から空席

### ● 収入役

歴代	氏名	就任年月日
初代	尾方 政敏	昭和30年8月17日
第2代	高橋 章	昭和35年1月1日
第3代	尾方 政敏	昭和39年1月1日
第4代	古川 一夫	昭和40年12月1日
第5代	古川 一夫	昭和44年12月1日
第6代	奥松 惣五郎	昭和49年4月15日
第7代	山本 積	昭和49年5月10日
第8代	山本 積	昭和53年5月10日
第9代	中場 数行	昭和57年8月1日
第10代	坂下 具巳	昭和58年7月2日
第11代	坂下 具巳	昭和62年7月2日
第12代	猪野 繁勝	平成3年7月2日
第13代	桑原 七郎	平成7年6月23日
第14代	田村 憲一	平成11年6月23日
第15代	田村 憲一	平成15年6月23日

※平成19年度から収入役の職は無くなり、  
会計管理者（町職員管理職）を置く

## ◆ 歴代議長・副議長 ◆

### ● 議長

歴代	氏名	就任年月日
初代	中村一二	昭和30年8月17日
第2代	上田芳高	昭和32年9月13日
第3代	上田芳高	昭和34年8月20日
第4代	荒木時宝	昭和36年8月21日
第5代	荒木時宝	昭和38年8月6日
第6代	上田芳高	昭和40年8月11日
第7代	高波一家	昭和42年8月5日
第8代	前田一一美	昭和44年7月23日
第9代	高波一家	昭和46年8月5日
第10代	高田正文	昭和48年7月28日
第11代	原典孝	昭和50年8月5日
第12代	中村正香	昭和52年8月5日
第13代	岡元一男	昭和54年8月5日
第14代	猪野繁勝	昭和58年8月5日
第15代	黒江長幸	昭和62年8月5日
第16代	高村健一郎	平成元年8月4日
第17代	高肱岡嶺	平成3年8月5日
第18代	蓑田春志	平成5年8月4日
第19代	小園吉正	平成7年8月7日
第20代	木崎貞典	平成10年6月8日
第21代	山本憲一郎	平成11年8月6日
第22代	川村長見	平成12年10月13日
第23代	柳瀬厚則	平成13年7月31日
第24代	蓑田喜徳郎	平成15年8月5日
第25代	土肥俊一	平成19年8月5日
第26代	尾方幸治	平成21年8月6日
第27代	宮本堅志	平成23年8月8日
第28代	税所隆則	平成25年12月13日
第29代	市田昇	平成27年8月5日

### ● 副議長

歴代	氏名	就任年月日
初代	上田芳高	昭和30年8月17日
第2代	平野広喜	昭和32年9月13日
第3代	大塚実雄	昭和34年8月20日
第4代	原口岩雄	昭和36年8月21日
第5代	土肥増巳	昭和38年8月6日
第6代	金山皎	昭和40年8月11日
第7代	高田昭二郎	昭和42年8月5日
第8代	古里直義	昭和43年4月12日
第9代	高村峯雄	昭和44年7月23日
第10代	宮崎豊美	昭和46年8月5日
第11代	吉村充	昭和48年7月28日
第12代	中村正香	昭和50年8月5日
第13代	岡元一男	昭和52年8月5日
第14代	広田義則	昭和54年8月5日
第15代	平橋益行	昭和56年9月21日
第16代	黒江長幸	昭和58年8月5日
第17代	古賀春季	昭和60年8月5日
第18代	今溝等	昭和62年8月5日
第19代	高肱岡嶺	平成元年8月4日
第20代	嶋村健城	平成3年8月5日
第21代	神屋光年	平成5年8月4日
第22代	上田文夫	平成7年8月7日
第23代	税所次行	平成10年6月8日
第24代	川村長見	平成11年8月6日
第25代	税所義輝	平成12年10月13日
第26代	村松政信	平成13年7月31日
第27代	久保山欣哉	平成15年8月5日
第28代	佐藤一臣	平成19年8月5日
第29代	宮崎伸幸	平成21年8月6日
第30代	荒川孝一	平成23年8月8日
第31代	荒川孝一	平成25年8月6日
第32代	市田昇	平成26年9月8日
第33代	金山民幸	平成27年8月5日

## ◆ 議会議員 ◆

議長 市田 昇  
副議長 金山民幸  
代表監査委員 古里道明  
議選監査委員 右田宣之

● 議会議員 ○ 委員長 ○ 副委員長

委員会名	委員	
議会運営委員会	◎土肥俊一	柳瀬みどり
	○岡田武志	荒川孝一
	高田孝徳	

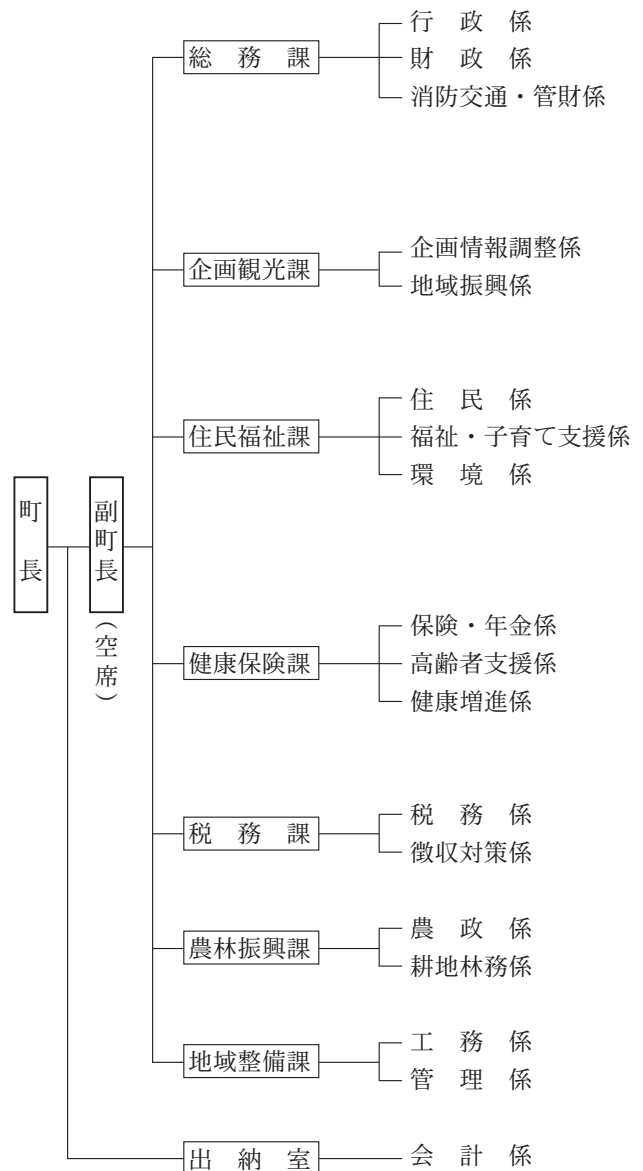
常任委員会名	委員	
総務建設 常任委員会	◎柳瀬みどり	土肥俊一
	○池田秀晴	久保田文男
	市田昇	右田宣之
厚生文教経済 常任委員会	◎荒川孝一	高田孝徳
	○藤川喜一	守永慶次郎
	金山民幸	岡田武志

人吉球磨広域行政組合議員 高田孝徳  
守永慶次郎  
藤川喜一  
人吉下球磨消防組合議員 久保田文男

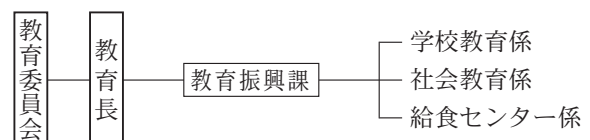
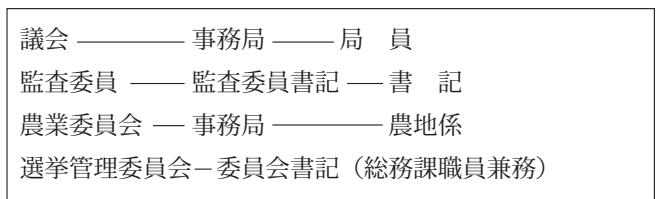
広報特別委員会	◎金山民幸	荒川孝一
	○藤川喜一	柳瀬みどり
	右田宣之	

(平成27年9月18日現在)

## ◆ 機構図 ◆



(平成28年4月1日現在)



# 町 民 相 談

nishiki town

## ● 相談状況

相談の種類		年 度									
		19	20	21	22	23	24	25	26	27	
町 政 に 関 す る 相 談	福祉・環境・衛生	46	9	10	22	18	16	21	23	11	
	公 害	1	0	0	0	1	2	0	0	0	
	民 事	15	11	0	10	4	16	17	9	6	
	交 通 事 故	0	0	0	0	0	0	0	0	0	
	交 通 安 全	6	0	3	3	0	1	1	2	0	
	公 共 土 木	10	6	2	3	10	3	10	2	1	
	農 業 土 木	7	0	0	0	0	0	1	0	1	
	苦 情	19	12	7	6	0	6	4	12	14	
	消 費 生 活	30	12	2	11	14	25	32	18	23	
	税 金 ・ 年 金	6	3	2	2	1	0	0	0	1	
そ の 他	24	13	6	13	15	21	22	26	30		
合 計		164	66	32	70	63	90	108	92	87	
要 望 ・ 陳 情		44	54	40	48	64	78	66	80	64	

資料：住民福祉課



● 選挙人名簿登録人数 (単位：人)

年次	総数	男	女
平成 19 年	9,109	4,176	4,933
平成 20 年	9,052	4,152	4,900
平成 21 年	9,043	4,148	4,895
平成 22 年	8,986	4,110	4,876
平成 23 年	8,974	4,100	4,874
平成 24 年	9,030	4,131	4,899
平成 25 年	8,983	4,102	4,881
平成 26 年	9,019	4,152	4,867
平成 27 年	8,932	4,110	4,822

資料：選挙管理委員会  
(3月2日定時登録)

(単位：人)

● 投票所別の有権者数 (平成 27 年 3 月 2 日定時登録)

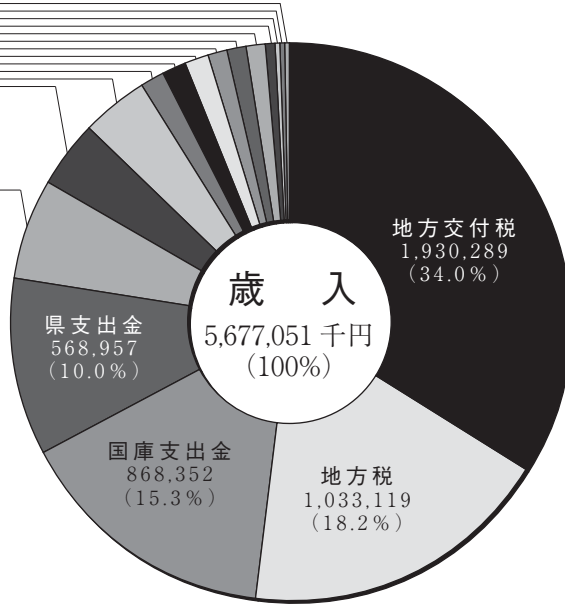
投票所及び場所	有権者数		
	男	女	計
第 1 投票所 (久保宇野公民館)	345	370	715
第 2 投票所 (西コミュニティセンター)	537	658	1,195
第 3 投票所 (西小学校屋内運動場)	868	956	1,824
第 4 投票所 (錦町保健センター)	595	725	1,320
第 5 投票所 (一武保育園)	548	641	1,189
第 6 投票所 (福島集落センター)	347	431	778
第 7 投票所 (木上コミュニティセンター)	485	561	1,046
第 8 投票所 (山下集落センター)	385	480	865
計	4,110	4,822	8,932

資料：選挙管理委員会

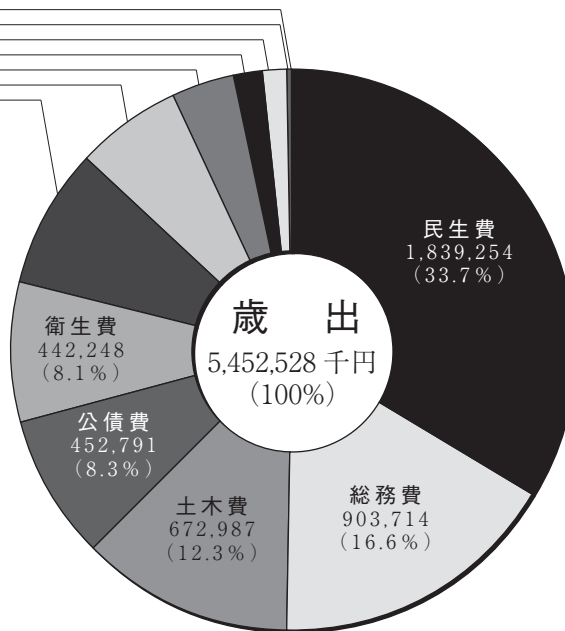
## ●平成 27 年度一般会計歳入歳出決算

(単位：千円・%)

利子割交付金	1,104	(0.0)
交通安全対策特別交付金	1,301	(0.0)
地方特例交付金	2,897	(0.1)
株式等譲渡所得割交付金	3,420	(0.1)
配当割交付金	4,007	(0.1)
自動車取得税交付金	9,061	(0.2)
ゴルフ場利用税交付金	10,634	(0.2)
財産収入	44,014	(0.8)
繰入金	59,210	(1.0)
諸収入	64,030	(1.1)
地方譲与税	67,204	(1.2)
寄附金	72,083	(1.3)
分担金及び負担金	72,336	(1.3)
使用料及び手数料	88,273	(1.6)
地方消費税交付金	211,596	(3.7)
繰越金	219,482	(3.9)
地方債	345,682	(6.1)



労働費	28	(0.0)
災害復旧費	2,262	(0.0)
商工費	75,764	(1.4)
議会費	90,656	(1.7)
消防費	204,038	(3.7)
農林水産業費	332,472	(6.1)
教育費	436,314	(8.0)



## ●税目別町税（決算額）の推移

(単位：千円・%)

区分	平成 22 年度		平成 23 年度		平成 24 年度		平成 25 年度		平成 26 年度		平成 27 年度	
	決算額	構成比	決算額	構成比	決算額	構成比	決算額	構成比	決算額	構成比	決算額	構成比
総額	1,001,254	100.0	956,965	100.0	959,558	100.0	948,119	100.0	993,078	100.0	1,033,119	100.0
町民税(個人分)	266,357	26.6	268,912	28.1	288,085	30.0	289,502	30.5	292,501	29.5	299,038	28.9
町民税(法人分)	116,310	11.6	57,267	6.0	66,845	7.0	46,471	4.9	57,194	5.8	57,858	5.6
固定資産税	501,195	50.1	498,559	52.1	477,140	49.7	475,255	50.1	510,687	51.4	538,408	52.1
軽自動車税	31,359	3.1	31,545	3.3	31,713	3.3	32,526	3.4	32,952	3.3	33,458	3.2
市町村たばこ税	83,682	8.4	98,539	10.3	93,447	9.7	101,719	10.7	97,794	9.8	102,394	9.9
目的税	2,351	0.2	2,143	0.2	2,328	0.2	2,646	0.3	1,950	0.2	1,963	0.2
徴収率(現年賦課分)	98.6		98.4		98.7		98.3		98.8		99.0	

資料：地方財政状況調べ

※端数処理のため、合計が一致しないことがあります。

●一般会計 年度別決算の推移(平成22年度～平成24年度)

(単位:千円・%)

款	平成22年度		平成23年度		平成24年度	
	決算額	構成比	決算額	構成比	決算額	構成比
<b>【歳入】</b>						
地方税	1,001,254	16.6	956,965	19.1	959,558	20.4
地方譲与税	76,856	1.3	74,724	1.5	69,834	1.5
利子割交付金	2,776	0.0	1,940	0.0	1,524	0.0
配当割交付金	747	0.0	824	0.0	1,038	0.0
株式等譲渡所得割交付金	321	0.0	259	0.0	264	0.0
地方消費税交付金	119,436	2.0	109,656	2.2	105,976	2.2
ゴルフ場利用税交付金	13,210	0.2	12,846	0.3	12,049	0.3
自動車取得税交付金	13,187	0.2	10,787	0.2	15,180	0.3
地方特例交付金	17,819	0.3	24,079	0.5	1,941	0.0
地方交付税	1,873,261	31.1	1,854,962	36.9	1,929,323	41.0
交通安全対策特別交付金	1,903	0.0	1,743	0.0	1,369	0.0
分担金及び負担金	114,095	1.9	69,723	1.4	63,373	1.3
使用料及び手数料	54,953	0.9	74,905	1.5	79,775	1.7
国庫支出金	1,451,724	24.1	555,280	11.1	480,611	10.2
県支出金	537,245	8.9	507,260	10.1	451,132	9.6
財産収入	76,299	1.3	72,831	1.5	42,906	0.9
寄附金	2,921	0.0	748	0.0	2,008	0.0
繰入金	7,104	0.1	9,291	0.2	13,082	0.3
繰越金	145,258	2.4	204,974	4.1	168,069	3.6
諸収入	38,964	0.6	138,936	2.8	38,246	0.8
地方債	478,860	7.9	339,154	6.8	273,805	5.8
<b>歳入合計</b>	<b>6,028,193</b>	<b>100.0</b>	<b>5,021,887</b>	<b>100.0</b>	<b>4,711,063</b>	<b>100.0</b>
<b>【歳出】</b>						
議会費	86,538	1.5	116,338	2.4	92,460	2.0
総務費	1,511,252	26.0	838,687	17.3	855,244	18.8
民生費	1,594,914	27.4	1,583,570	32.6	1,582,931	34.8
衛生費	392,229	6.7	387,961	8.0	440,692	9.7
労働費	43,096	0.7	55,873	1.2	17,595	0.4
農林水産業費	388,794	6.7	319,402	6.6	248,084	5.5
商工費	42,953	0.7	39,298	0.8	32,575	0.7
土木費	328,866	5.6	259,623	5.3	212,550	4.7
消防費	209,091	3.6	207,402	4.3	204,488	4.5
教育費	529,411	9.1	438,034	9.0	297,498	6.5
災害復旧費	0	0.0	0	0.0	0	0.0
公債費	667,009	11.5	607,630	12.5	567,296	12.5
その他	29,066	0.5	0	0.0	0	0.0
<b>歳出合計</b>	<b>5,823,219</b>	<b>100.0</b>	<b>4,853,818</b>	<b>100.0</b>	<b>4,551,413</b>	<b>100.0</b>

資料: 地方財政状況調べ

※端数処理のため、合計が一致しないことがあります。

●一般会計 年度別決算の推移(平成25年度～平成27年度)

(単位:千円・%)

款	平成25年度		平成26年度		平成27年度	
	決算額	構成比	決算額	構成比	決算額	構成比
【 歳 入 】						
地 方 税	948,119	18.4	993,078	18.5	1,033,119	18.2
地 方 譲 与 税	66,413	1.3	63,519	1.2	67,204	1.2
利 子 割 交 付 金	1,519	0.0	1,291	0.0	1,104	0.0
配 当 割 交 付 金	1,476	0.0	4,676	0.1	4,007	0.1
株 式 等 譲 渡 所 得 割 交 付 金	301	0.0	4,684	0.1	3,420	0.1
地 方 消 費 税 交 付 金	105,052	2.0	127,096	2.4	211,596	3.7
ゴ ル フ 場 利 用 税 交 付 金	12,653	0.2	11,430	0.2	10,634	0.2
自 動 車 取 得 税 交 付 金	12,140	0.2	5,664	0.1	9,061	0.2
地 方 特 例 交 付 金	2,413	0.0	2,662	0.0	2,897	0.1
地 方 交 付 税	1,913,186	37.1	1,886,899	35.1	1,930,289	34.0
交 通 安 全 対 策 特 別 交 付 金	1,311	0.0	1,201	0.0	1,301	0.0
分 担 金 及 び 負 担 金	76,000	1.5	76,093	1.4	72,336	1.3
使 用 料 及 び 手 数 料	81,953	1.6	84,605	1.6	88,273	1.6
国 庫 支 出 金	803,912	15.6	837,370	15.6	868,352	15.3
県 支 出 金	488,454	9.5	452,435	8.4	568,957	10.0
財 産 収 入	85,424	1.7	48,469	0.9	44,014	0.8
寄 付 金	808	0.0	35,591	0.7	72,083	1.3
繰 入 金	993	0.0	179,500	3.3	59,210	1.0
繰 越 金	159,650	3.1	153,675	2.9	219,482	3.9
諸 収 入	34,072	0.7	55,970	1.0	64,030	1.1
地 方 債	355,544	6.9	346,177	6.4	345,682	6.1
歳 入 合 計	5,151,393	100.0	5,372,085	100.0	5,677,051	100.0
【 歳 出 】						
議 会 費	89,385	1.8	89,052	1.7	90,656	1.7
総 務 費	958,444	19.2	860,816	16.7	903,714	16.6
民 生 費	1,490,352	29.8	1,718,078	33.3	1,839,254	33.7
衛 生 費	443,596	8.9	443,911	8.6	442,248	8.1
労 働 費	27,557	0.6	29	0.0	28	0.0
農 林 水 産 業 費	331,225	6.6	309,828	6.0	332,472	6.1
商 工 費	30,679	0.6	44,862	0.9	75,764	1.4
土 木 費	525,698	10.5	396,831	7.7	672,987	12.3
消 防 費	200,063	4.0	188,415	3.7	204,038	3.7
教 育 費	374,112	7.5	613,902	11.9	436,314	8.0
災 害 復 旧 費	0	0.0	0	0.0	2,262	0.0
公 債 費	512,257	10.2	486,879	9.4	452,791	8.3
そ の 他	14,350	0.3	0	0.0	0	0.0
歳 出 合 計	4,997,718	100.0	5,152,603	100.0	5,452,528	100.0

資料：地方財政状況調べ

※端数処理のため、合計が一致しないことがあります。

●歳出決算額（性質別）主要指数（平成22年度～平成24年度）

（単位：千円・％）

性 質	平 成 22 年 度		平 成 23 年 度		平 成 24 年 度	
	決 算 額	構 成 比	決 算 額	構 成 比	決 算 額	構 成 比
人 件 費	874,087	15.0	870,410	17.9	742,439	16.3
物 件 費	439,723	7.6	611,627	12.6	478,563	10.5
維 持 補 修 費	9,180	0.2	10,272	0.2	7,984	0.2
扶 助 費	907,529	15.6	929,818	19.2	943,238	20.7
補 助 費	650,904	11.2	655,492	13.5	632,928	13.9
一部事務組合に対するもの	383,953	6.6	380,625	7.8	384,524	8.4
その他のもの	266,951	4.6	274,867	5.7	248,404	5.5
公 債 費	667,009	11.5	607,630	12.5	567,296	12.5
元 利 償 還 金	666,779	11.5	607,151	12.5	567,129	12.5
一時借入金利息	230	0.0	479	0.0	167	0.0
積 立 金	231,107	4.0	190,981	3.9	289,342	6.4
投資及び出資金・貸付金	10,000	0.2	0	0.0	8	0.0
繰 出 金	548,646	9.4	518,937	10.7	526,302	11.6
小 計	4,338,185	74.5	4,395,167	90.6	4,188,100	92.0
投 資 的 経 費	1,485,034	25.5	458,651	9.4	363,313	8.0
うち人件費	19,565	0.3	19,426	0.4	20,193	0.4
普通建設事業費	1,485,034	25.5	458,651	9.4	363,313	8.0
うち単独事業費	449,654	7.7	166,371	3.4	115,307	2.5
災害復旧事業費	0	0.0	0	0.0	0	0.0
歳 出 合 計	5,823,219	100.0	4,853,818	100.0	4,551,413	100.0
うち人件費	893,652	15.3	889,836	18.3	762,632	16.8
標準財政規模	3,219,867		3,191,377		3,168,188	
実質公債費比率	17.7		16.6		15.1	
経常収支比率	85.9		89.6		84.6	
基準財政需要額	2,666,704		2,707,272		2,707,434	
基準財政収入額	899,801		964,132		877,376	
財政力指数	0.37		0.36		0.34	
地方債残高	5,336,857		5,160,535		4,951,934	

資料：地方財政状況調べ

●歳出決算額（性質別）主要指数（平成25年度～平成27年度）

（単位：千円・％）

性 質	平 成 25 年 度		平 成 26 年 度		平 成 27 年 度	
	決 算 額	構 成 比	決 算 額	構 成 比	決 算 額	構 成 比
人 件 費	747,633	15.0	787,208	15.3	788,670	14.5
物 件 費	483,171	9.7	638,241	12.4	614,525	11.3
維 持 補 修 費	5,424	0.1	8,263	0.2	19,842	0.4
扶 助 費	969,876	19.4	1,074,786	20.9	1,246,166	22.9
補 助 費	664,944	13.3	728,382	14.1	759,852	13.9
一部事務組合に対するもの	363,264	7.3	371,237	7.2	358,023	6.6
その他のもの	301,680	6.0	357,145	6.9	401,829	7.4
公 債 費	512,257	10.2	486,879	9.4	452,791	8.3
元 利 償 還 金	512,170	10.2	486,789	9.4	452,729	8.3
一時借入金利息	87	0.0	90	0.0	62	0.0
積 立 金	371,707	7.4	254,909	4.9	266,862	4.9
投資及び出資金・貸付金	0	0.0	0	0.0	0	0.0
繰 出 金	516,978	10.3	571,188	11.1	629,795	11.6
小 計	4,271,990	85.5	4,549,856	88.3	4,778,503	87.6
投 資 的 経 費	725,728	14.5	602,747	11.7	674,025	12.4
うち人件費	21,324	0.4	21,747	0.4	23,174	0.4
普通建設事業費	725,728	14.5	602,747	11.7	671,763	12.3
うち単独事業費	229,758	4.6	163,091	3.2	217,766	4.0
災害復旧事業費	0	0.0	0	0.0	2,262	0.0
歳 出 合 計	4,997,718	100.0	5,152,603	100.0	5,452,528	100.0
うち人件費	768,957	15.4	808,955	15.7	811,844	14.9
標準財政規模	3,189,320		3,133,739		3,252,312	
実質公債費比率	13.0		11.4		10.1	
経常収支比率	83.0		86.5		84.6	
基準財政需要額	2,722,449		2,690,823		2,809,064	
基準財政収入額	932,416		926,290		1,029,065	
財政力指数	0.34		0.33		0.35	
地方債残高	4,871,117		4,799,355		4,755,533	

資料：地方財政状況調べ

※端数処理のため、合計が一致しないことがあります。

●国民健康保険特別会計年度別決算の推移

(単位：千円・%)

年度 款	平成22年度		平成23年度		平成24年度	
	決算額	構成比	決算額	構成比	決算額	構成比
【歳入】						
国民健康保険税	272,819	18.0	282,993	18.7	282,943	19.2
国庫支出金	430,139	28.3	388,974	25.6	404,453	27.5
県支出金	62,766	4.1	76,717	5.1	86,209	5.9
前期高齢者交付金	268,869	17.7	248,585	16.4	208,103	14.2
療養給付交付金	104,169	6.9	151,244	10.0	108,368	7.4
共同事業交付金	182,399	12.0	162,438	10.7	174,251	11.9
繰入金	112,958	7.4	109,642	7.2	108,671	7.4
繰越金	74,114	4.9	91,866	6.1	94,009	6.4
その他	9,498	0.6	4,323	0.3	2,923	0.2
歳入合計	1,517,731	100.0	1,516,782	100.0	1,469,930	100.0
【歳出】						
総務費	32,700	2.3	33,421	2.3	32,846	2.3
保険給付金	963,286	67.6	925,174	65.0	938,237	64.6
老人保健拠出金	874	0.1	-	-	-	-
後期高齢者支援金等	142,469	10.0	152,873	10.7	165,126	11.4
前期高齢者納付金等	248	0.0	454	0.0	168	0.0
介護納付金	68,911	4.8	75,369	5.3	77,860	5.4
共同事業拠出金	199,199	14.0	200,366	14.1	202,537	13.9
保健事業費	8,513	0.6	8,571	0.6	14,370	1.0
基金積立金	368	0.0	164	0.0	186	0.0
その他	9,297	0.7	26,381	1.9	20,589	1.4
歳出合計	1,425,865	100.0	1,422,773	100.0	1,451,919	100.0

年度 款	平成25年度		平成26年度		平成27年度	
	決算額	構成比	決算額	構成比	決算額	構成比
【歳入】						
国民健康保険税	293,856	19.3	292,739	19.4	287,210	16.0
国庫支出金	445,712	29.3	422,719	28.1	429,913	23.9
県支出金	93,516	6.1	91,371	6.1	87,009	4.8
前期高齢者交付金	205,589	13.5	265,854	17.6	292,359	16.3
療養給付交付金	92,829	6.1	61,054	4.1	45,638	2.5
共同事業交付金	207,322	13.6	181,712	12.1	404,145	22.5
繰入金	161,350	10.6	119,561	7.9	207,363	11.5
繰越金	18,011	1.2	68,774	4.6	26,878	1.5
その他	3,397	0.2	2,966	0.2	14,862	0.8
歳入合計	1,521,582	100.0	1,506,750	100.0	1,795,377	100.0
【歳出】						
総務費	23,780	1.6	29,130	2.0	22,097	1.3
保険給付金	955,350	65.8	952,120	64.3	1,027,244	58.7
老人保健拠出金	-	-	-	-	-	-
後期高齢者支援金等	174,747	12.0	175,804	11.9	175,452	10.0
前期高齢者納付金等	176	0.0	137	0.0	120	0.0
介護納付金	83,856	5.8	84,694	5.7	75,466	4.3
共同事業拠出金	187,744	12.9	196,073	13.2	409,831	23.4
保健事業費	15,164	1.0	18,053	1.2	17,977	1.0
基金積立金	188	0.0	91	0.0	87	0.0
その他	11,804	0.8	23,770	1.6	20,916	1.2
歳出合計	1,452,809	100.0	1,479,872	100.0	1,749,190	100.0

資料：地方財政状況調べ

※端数処理のため、合計が一致しないことがあります。

●介護保険特別会計年度別決算の推移（平成 22 年度～平成 27 年度）

（単位：千円）

区分 \ 年度	平成 22 年度 決 算 額	平成 23 年度 決 算 額	平成 24 年度 決 算 額	平成 25 年度 決 算 額	平成 26 年度 決 算 額	平成 27 年度 決 算 額
歳 入	919,992	903,167	946,087	990,898	1,022,028	1,060,889
歳 出	843,379	828,679	848,231	894,801	929,921	959,605

資料：決算書

●老人保健特別会計年度別決算の推移（平成 22 年度～平成 27 年度）

（単位：千円）

区分 \ 年度	平成 22 年度 決 算 額	平成 23 年度 決 算 額	平成 24 年度 決 算 額	平成 25 年度 決 算 額	平成 26 年度 決 算 額	平成 27 年度 決 算 額
歳 入	35	廃止	廃止	廃止	廃止	廃止
歳 出	35	廃止	廃止	廃止	廃止	廃止

資料：決算書

●後期高齢者医療特別会計年度別決算の推移（平成 22 年度～平成 27 年度）

（単位：千円）

区分 \ 年度	平成 22 年度 決 算 額	平成 23 年度 決 算 額	平成 24 年度 決 算 額	平成 25 年度 決 算 額	平成 26 年度 決 算 額	平成 27 年度 決 算 額
歳 入	93,790	91,012	93,473	94,575	94,019	94,663
歳 出	93,573	90,780	93,211	94,288	93,541	94,105

資料：決算書

●簡易水道特別会計年度別決算の推移（平成 22 年度～平成 27 年度）

（単位：千円）

区分 \ 年度	平成 22 年度 決 算 額	平成 23 年度 決 算 額	平成 24 年度 決 算 額	平成 25 年度 決 算 額	平成 26 年度 決 算 額	平成 27 年度 決 算 額
歳 入	509,767	438,635	233,131	399,063	241,314	261,116
歳 出	504,396	432,940	221,496	393,914	237,684	257,275

資料：決算書

●下水道特別会計年度別決算の推移（平成 22 年度～平成 27 年度）

（単位：千円）

区分 \ 年度	平成 22 年度 決 算 額	平成 23 年度 決 算 額	平成 24 年度 決 算 額	平成 25 年度 決 算 額	平成 26 年度 決 算 額	平成 27 年度 決 算 額
歳 入	287,960	317,899	361,090	409,232	304,848	308,818
歳 出	280,873	311,926	347,433	400,563	298,703	301,980

資料：決算書

# 産 業

nishiki town

## ●産業別就業者人口（15歳以上）の推移

（単位：人・％）

産業別	年次		昭和60年		平成2年		平成7年		平成12年		平成17年		平成22年	
	人口	構成比	人口	構成比	人口	構成比	人口	構成比	人口	構成比	人口	構成比	人口	構成比
第一次産業	2,158	36.4	1,802	30.1	1,585	25.4	1,358	22.1	1,246	20.9	1,107	19.8		
農業	2,100	35.4	1,738	29	1,536	24.6	1,305	21.3	1,219	20.5	1,038	18.6		
林業	55	0.9	64	1.1	47	0.8	51	0.8	26	0.4	67	1.2		
漁業	3	0.1	-	-	2	0	2	0	1	0	2	0		
第二次産業	1,916	32.4	2,002	33.5	2,058	32.9	1,972	32.3	1,675	28.2	1,453	26.1		
鉱業	23	0.4	25	0.4	37	0.6	21	0.4	1	0	6	0.1		
建設業	596	10	595	10	711	11.4	716	11.7	607	10.2	519	9.2		
製造業	1,297	22	1,382	23.1	1,310	20.9	1,235	20.2	1,067	17.9	928	16.6		
第三次産業	1,846	31.2	2,175	36.4	2,607	41.7	2,794	45.6	3,017	50.7	3,017	54.1		
電気・ガス熱供給・水道業	4	0.1	4	0.1	12	0.2	7	0.1	14	0.2	8	0.1		
運輸・郵便業	141	2.4	165	2.8	181	2.9	204	3.3	160	2.7	146	2.6		
卸売・小売業	655	11	747	12.5	924	14.8	922	15.1	1,022	17.2	765	13.7		
金融・保険業	49	0.8	79	1.3	84	1.3	93	1.5	82	1.4	70	1.3		
不動産業・物品賃貸業	4	0.1	5	0.1	7	0.1	6	0.1	11	0.1	28	0.5		
サービス業	839	14.2	1,010	16.9	1,233	19.7	1,373	22.4	1,504	25.3	835	15.0		
教育・学習支援業	-	-	-	-	-	-	-	-	-	-	243	4.4		
医療・福祉	-	-	-	-	-	-	-	-	-	-	734	13.1		
情報・通信業	-	-	-	-	-	-	-	-	-	-	15	0.3		
公務	154	2.6	165	2.7	166	2.7	189	3.1	224	3.8	173	3.1		
分類不能の産業	-	-	-	-	-	-	2	0	7	0.3	8	0.1		
総数	5,920	100	5,979	100	6,250	100	6,126	100	5,945	100	5,585	100		

資料：国勢調査

## ◆ 商業・工業 ◆

### ●商業の推移

（単位：店・人・万円）

区分	商店数	従業者数	年間商品販売額
平成3年	152	609	1,077,395
平成6年	166	837	1,585,790
平成9年	174	921	1,772,185
平成11年	159	914	1,685,852
平成14年	158	982	1,672,373
平成16年	158	991	1,603,469
平成19年	147	954	1,501,850
平成24年	99	645	4,268,595

平成26年	110	794	4,155,656
うち卸売業	14	81	2,887,818
うち小売業	96	713	1,267,838

資料：商業統計調査

### ●工業の推移

（単位：所・人・万円）

年次	事業所数	従業者数	製造品出荷額
平成6年	30	1,864	4,402,661
平成7年	38	1,930	4,563,799
平成8年	36	1,866	4,522,825
平成9年	35	1,942	4,960,706
平成10年	34	1,799	4,797,840
平成11年	31	1,854	5,644,349
平成12年	32	1,872	6,180,439
平成13年	28	1,882	4,712,703
平成14年	27	1,698	4,608,947
平成15年	24	1,650	4,869,858
平成16年	25	1,748	5,399,603
平成17年	22	1,754	4,944,971
平成18年	22	1,749	5,519,610
平成19年	21	1,690	5,257,496
平成20年	19	1,576	5,309,389
平成21年	16	1,390	3,569,399
平成22年	12	1,381	4,183,762
平成24年	11	1,333	3,431,979
平成25年	11	1,254	2,881,237
平成26年	11	1,192	2,757,974

資料：工業統計調査



●誘致企業一覧

(単位：千円・人)

企業名	操業開始年月	資本金	従業者数	主要製品名
日本三和エレクトロニクス(株)	平成29年4月※	9,900	15	電源用トランス
球磨カントリー倶楽部	昭和48年4月	30,000	47	ゴルフ場 27ホール
九州武蔵精密(株)	昭和51年4月	200,000	709	ギヤ・カム シャフト
ルネサス セミコンダクタパッケージ&テストソリューションズ(株)錦工場	昭和56年4月	1,000,000	177	IC・LSI
(有)トータル・ケア・サポート	平成16年11月	3,000	43	卸売・小売業
ゼンカイミート(株)	平成4年2月	251,000	69	肉の加工処理 販売
藤田(株)	平成5年5月	63,000	9	日用雑貨販売 温泉経営
(株)佐藤 新宮ゴルフ練習場	平成22年9月	35,000	9	ゴルフ練習場

※平成29年3月までは加賀コンポーネント(株)熊本工場 資料：企画観光課

●工業の業種別事業所数

従業者数及び出荷額等 (単位：人・万円)

区分	事業所数	従業者数	製造品出荷額
食料品	2	86	X
飲食	2	28	X
繊維	-	-	-
衣服	-	-	-
木材	-	-	-
家具	1	4	X
窯業	3	67	55,737
金属製品	0	0	0
電気機器	0	0	0
電子部品	2	314	X
輸送機器	1	693	X
その他	-	-	-
合計	11	1,192	2,757,974

資料：平成26年工業統計調査

※「X」は事業所数が少ないため、秘匿にしてあるデータです。

◆ 農 林 業 ◆

●農家数の推移

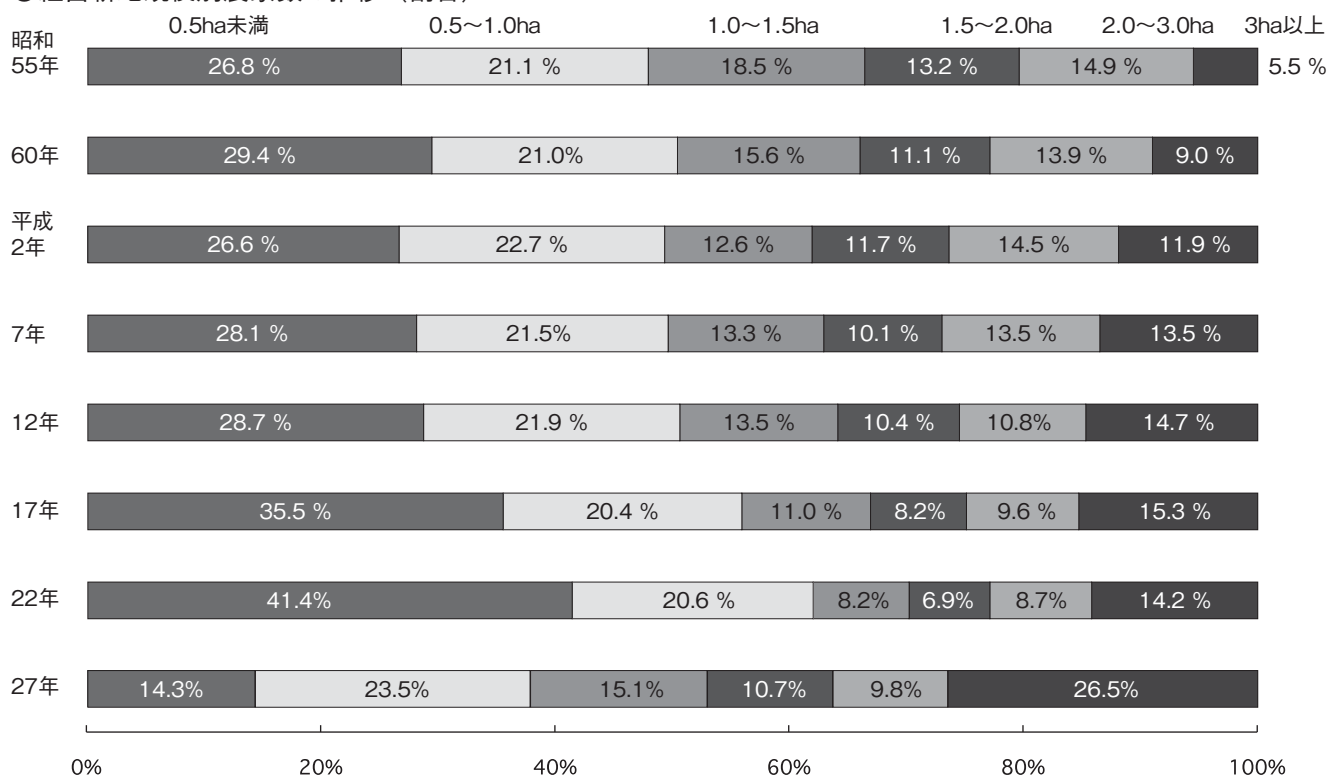
(単位：戸)

区分 年次	総戸数	専 兼 業 別 内 訳				経 営 耕 地 規 模 別 内 訳					
		専業	第一種	第二種	自給的農家	0.5ha未満	0.5～1.0ha	1.0～1.5ha	1.5～2.0ha	2.0～3.0ha	3ha以上
昭和50年	1,595	374	586	635	-	405	358	313	224	228	67
昭和55年	1,538	416	449	673	-	412	324	285	203	229	85
昭和60年	1,443	366	304	773	-	424	303	225	160	201	130
平成2年	1,303	314	279	710	-	346	296	164	153	189	155
平成7年	1,193	252	257	684	-	335	257	159	120	161	161
平成12年	1,104	192	200	508	204	317	242	149	115	119	162
平成17年	1,041	210	162	403	266	370	212	114	85	100	160
平成22年	937	206	117	322	292	388	193	77	65	81	133
平成27年	847	216	97	266	268	88	144	93	66	60	163

※平成12年調査より「自給的農家」の調査項目が追加されました。

資料：農林業センサス

●経営耕地規模別農家数の推移（割合）



●農業粗生産額及び生産農業所得の推移

（単位：千万円）

項 目		平成 15 年	平成 16 年	平成 17 年	平成 18 年	平成 23 年	平成 26 年
耕 種	米	95	76	74	70	67	55
	麦 類	1	2	1	2	1	0
	雑 穀 ・ 豆 類	1	0	0	1	1	0
	い も 類	3	3	3	2	1	3
	野 菜	69	74	62	54	28	66
	果 実	38	37	33	29	31	43
	花 き	1	1	1	1	1	3
	工 芸 農 作 物	51	58	54	46	50	43
	そ の 他	8	7	8	6	-	3
	小 計	267	258	236	211	180	218
養 蚕		0	0	0	0	0	0
畜 産	肉 用 牛	82	90	100	110	172	179
	乳 用 牛	125	139	151	137	92	159
	豚	12				10	-
	鶏	37				1	532
	そ の 他	-	-	-	-	-	-
	小 計	256	280	321	353	275	870
加 工 農 産 物		2	4	4	4	-	3
農 業 粗 生 産 額		523	543	557	564	454	1106
生産農業所得（転作奨励金含む）		199	178	176	143	143	
生産農業所得	農家一戸当たり（千円）	1803	1609	1689	1371	1529	
	耕地10a当たり（千円）	112	100	99	81		
	農業専従者1人当たり（千円）	1523	1359				

※端数処理のため、合計が一致しないことがあります。 資料：熊本県農林水産統計年報

斜線については、調査項目が削除されました。

平成 26 年 農林水産省 農業産出額（推計）

●経営耕地面積

(単位：ha)

総耕地面積	田	畑	樹園地	牧草地 放牧地
	1,657	1,209	248	

※端数処理のため、合計が一致しないことがあります

資料：2015年農業センサス

●農地の移動状況

(単位：件・a)

年次	3条許可		4条許可		5条許可	
	件数	面積	件数	面積	件数	面積
平成20年	52	2,132	7	162	17	310
平成21年	36	4,109	7	64	17	162
平成22年	55	3,049	11	122	22	401
平成23年	39	2,315	5	39	22	408
平成24年	59	3,231	5	76	28	917
平成25年	65	3,775	12	77	23	379
平成26年	52	2,949	7	66	25	820
平成27年	58	2,140	7	61	8	42

資料：農業委員会

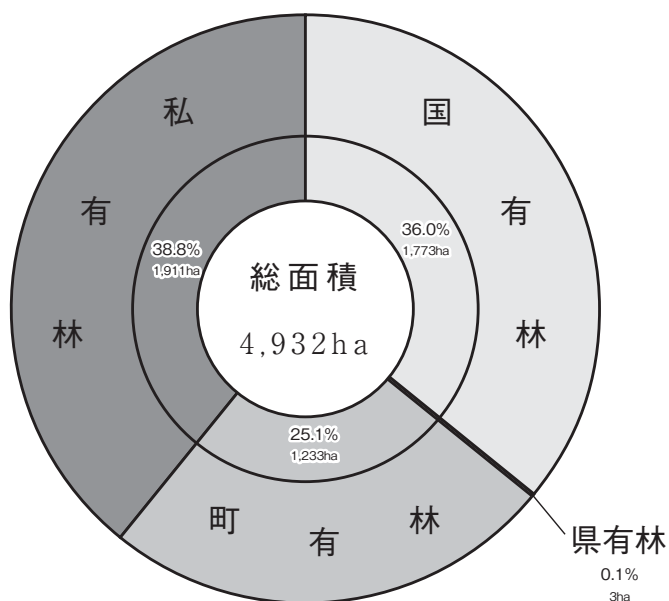
●森林面積

(単位：ha・㎡)

区分	人工林		天然林		その他	面積合計		
	面積	蓄積	面積	蓄積				
国有林	976	269,443	756	137,655	41	1,773	36.0%	
民有林	県有林					3	0.1%	
	町有林	2,543	1,159,560	532	114,541	72	1,233	25.1%
	私有林						1,911	38.8%
合計	3,519	1,429,003	1,288	252,196	113	4,920	100%	

資料：熊本県林業統計要覧調べ

●森林所有形態



# 社 会 福 祉

nishiki town

## ●児童福祉施設

(単位：人)

施設名	公私別	開 所 年 月 日	定 員	職 員 数			入 所 児 童 数			
				保育士	調理員等	計	3歳未満児	3歳児	4歳以上児	計
西 保 育 園	私立	H21.4.1	60	10	2	12	25	10	23	58
一 武 保 育 園	私立	H21.4.1	70	16	2	18	37(2)	13(2)	26(1)	76(5)
木上ひかり保育園	私立	H21.4.1	60	11	2	13	21(4)	9(3)	25(4)	55(11)
サ ン 保 育 園	私立	S54.4.1	70	14	2	16	40(5)	16(2)	19(1)	75(8)
福 島 保 育 園	私立	S52.7.9	90	17	3	20	42(4)	22(1)	39(1)	103(6)
錦 こ ど も 園	私立	H27.4.1	160	29	2	31	54(3)	33(1)	72(3)	159(7)

※ ( ) 内は町外児童 資料：住民福祉課

## ●国民年金加入状況

(単位：人)

総 数	1号被保険者	3号被保険者	任意加入
1,761	1,281	470	10

平成28年3月31日現在

## ●年金受給者状況

(単位：千円)

種 別	受 給 者 数	金 額
老 齢 給 付	3,143人	2,003,622
障 が い 給 付	249人	218,756
遺 族 給 付	26人	18,441
合 計	3,418人	2,240,819

資料：国民年金事業年報（平成28年3月31日現在）

## ◆高齢者福祉および介護保険事業関係施設◆

### ●地域包括支援センター

センター名	区 分	開 設 年 月 日	職 員 数					計
			主任ケア マネージャー	看護師	社会福祉士	認知症地域 支援推進員	生活支援コー ディネーター	
錦町地域包括支援センター	直 営	平成18.4.1	1	1	1	1	1	5

### ●介護保険事業関係施設

事 業 者 名	居 宅 サ ー ビ ス								施 設			地 域 密 着 型						
	居宅介護支援	訪問介護	訪問入浴介護	訪問看護	訪問リハビリ	居宅療養管理指導	通所介護	通所リハビリ	短期入所生活介護	短期入所療養介護	福祉用具貸代	介護老人福祉施設	介護老人保健施設	介護療養型医療施設	認知症対応型共同生活 介護（グループホーム）	通所介護	小規模介護老人福祉施設	小規模多機能型居宅介護
にしき園	○						○	○			○			○				
きのえ田中苑						○	○					○						
ニチケアセンターにしき	○	○		○		○				○								
ひまわり	○															○		
やすらぎの里にしき														○				
錦 寿 豊 苑								○									○	
ニチケアセンターにしき東方																		○

## ●国民健康保険加入状況

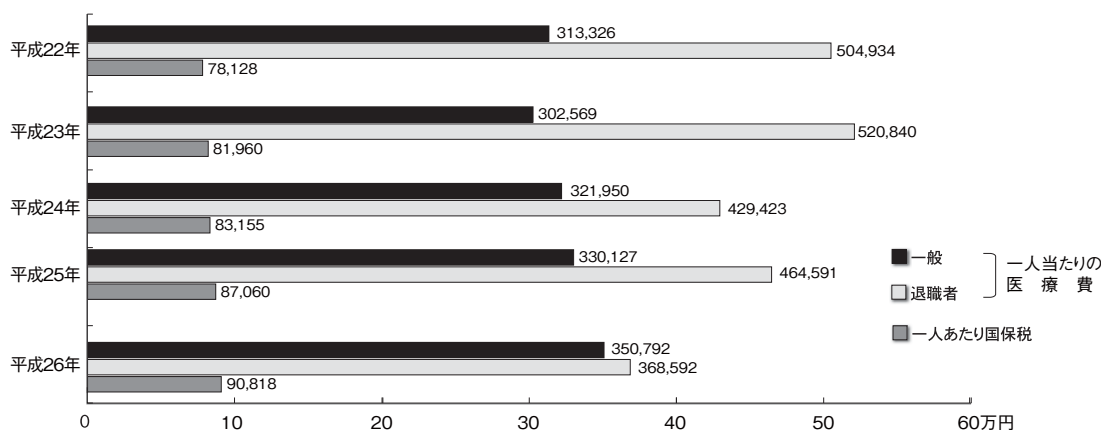
(単位：戸・人・%)

区分 年度	全 体		被 保 険 者						加入割合	
	世帯数	人 口	一 般		退 職 者		計		世 帯	人 員
			世 帯	人 員	世 帯	人 員	世 帯	人 員		
平成 21 年	3,722	11,553	1,615	3,314	101	225	1,716	3,539	46	31
平成 22 年	3,711	11,386	1,591	3,234	109	247	1,700	3,481	46	31
平成 23 年	3,741	11,332	1,595	3,152	101	248	1,696	3,400	45	30
平成 24 年	3,780	11,336	1,618	3,184	83	207	1,701	3,391	45	30
平成 25 年	3,818	11,275	1,593	3,111	78	189	1,671	3,300	44	29
平成 26 年	3,817	11,163	1,555	2,999	63	143	1,618	3,142	42	28
平成 27 年	3,820	11,029	1,505	2,849	46	104	1,551	2,953	41	27

※被保険者一般世帯には、老人分を含みます。

資料：健康保険課

## ●国民健康保険 1 人当たり医療費・税の推移



## ●医療施設状況

一般診療所	有 床		歯 科 診療所	薬 局	医薬品 販 売
	病 床				
7	2	2	3	3	4

資料：健康保険課

## ●し尿・ゴミ処理場利用実績

施設 年度	人吉球磨クリーンプラザ					汚泥再生処理センター
	可燃ごみ(t)	不燃ごみ(t)	粗大ごみ(t)	有害ごみ(t)	資源ごみ(t)	し尿・浄化槽汚泥(kl)
平成 23 年度	1,723	78	19	2	159	8,434
平成 24 年度	1,784	84	24	1	146	8,104
平成 25 年度	1,866	110	28	1	134	8,105
平成 26 年度	2,007	103	24	1	97	7,944
平成 27 年度	2,046	112	25	2	95	7,908

※資源ゴミについては、集団回収（業者売払分）を除いています。

資料：住民福祉課

●死亡原因調べ

(単位：人)

死 因	年 次	平成 23 年度	平成 24 年度	平成 25 年度	平成 26 年度
脳 血 管 疾 患		20	17	14	17
心 疾 患		22	22	23	24
悪 性 新 生 物		29	29	31	43
肺 炎 及 び 気 管 支 炎		10	15	14	9
老 衰		5	5	5	8
不 慮 の 事 故		2	6	2	3
高 血 圧 性 疾 患		0	0	1	0
自 殺		2	6	5	2
肝 疾 患		5	2	4	2
腎 不 全		4	4	4	4
そ の 他		32	40	33	36
合 計		131	146	136	148

資料：熊本県衛生統計年報

●各種検診状況

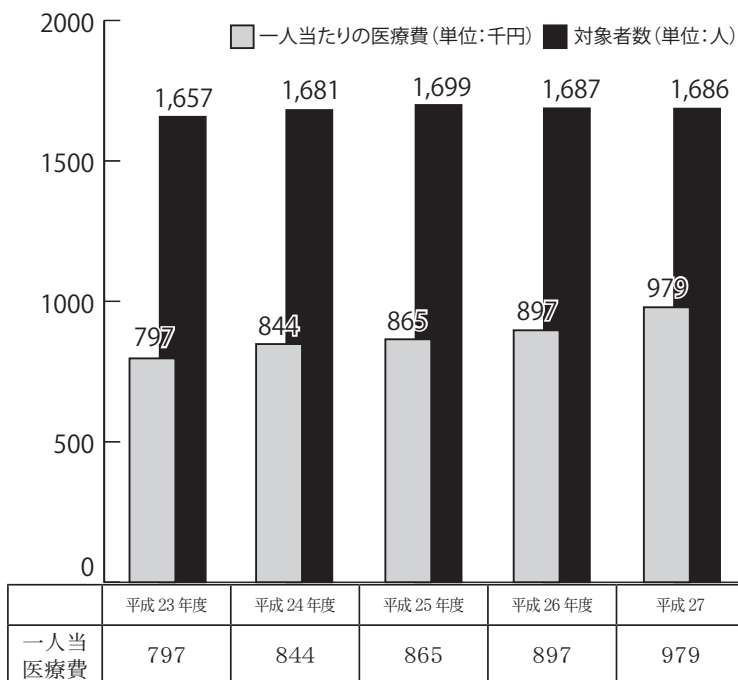
区分 年度	肺がん検診		特 定 検 診		胃 癌 検 診		子 宮 癌 検 診		乳 癌 検 診		大 腸 癌 検 診	
	件 数	受 診 率	件 数	受 診 率	件 数	受 診 率	件 数	受 診 率	件 数	受 診 率	件 数	受 診 率
平成 17 年	2,600	75.9	1,780	58.2	789	34.2	883	71.6	852	47.4	1,483	58.9
平成 18 年	2,087	72.5	1,687	60.0	676	32.8	844	68.9	※ 113	※ 7.2	1,407	60.3
平成 19 年	2,069	73.2	1,678	62.0	634	24.2	395	48.2	※ 84	※ 11.7	1,424	52.9
平成 20 年	2,036	60.0	1,201	53.5	564	19.2	511	17.8	159	7.3	1,466	40.9
平成 21 年	2,017	54.6	1,108	50.3	604	21.0	510	19.6	256	10.9	1,522	42.1
平成 22 年	1,942	52.9	1,051	48.6	515	18.3	558	21.3	291	12.4	1,379	38.1
平成 23 年	1,811	47.5	1,048	48.3	508	17.7	478	18.1	227	9.6	1,464	40.2
平成 24 年	1,914	50.2	1,101	51.1	515	17.2	512	17.6	281	14.3	1,455	36.3
平成 25 年	1,841	45.2	1,107	51.3	512	16.4	495	16.7	269	10.4	1,495	35.5
平成 26 年	1,752	44.8	1,237	59.6	450	14.6	452	15.7	265	10.6	1,403	34.7
平成 27 年	1,810	62.6	1,232	60.8	439	15.6	473	20.3	304	17.5	1,426	47.3

※ H18 年度以降の乳癌健診は、制度の改正により、それまでと受診率の算出方法が異なります。

資料：健康保険課

※ H20 年度の制度改正により、特定検診対象者は錦町国民健康保険に加入する 40～74 歳の人となります。  
今までの基本検診の対象者は 30～39 歳です。

●後期高齢者医療費及び対象者数の推移



資料：健康保険課

●献血状況

(単位：人)

区分 年度	200ml	400ml	成 分	計
16 年	25	187	24	236
17 年	34	208	-	242
18 年	15	168	-	183
19 年	3	197	-	200
20 年	4	144	-	148
21 年	3	187	-	190
22 年	4	194	-	198
23 年	1	211	-	215
24 年	1	196	-	197
25 年	2	202	-	204
26 年	3	210	-	213
27 年	-	193	-	193

資料：健康保険課

# 教 育

## ●歴代教育長

歴代	氏名	就任年月日
初代	豊永 不可止	昭和28年10月 1日
2代	丸小野 清美	昭和31年10月 1日
3代	土肥 敏雄	昭和35年10月 8日
4代	土肥 敏雄	昭和39年10月 8日
5代	姉川 伸道	昭和40年10月28日
6代	姉川 伸道	昭和44年10月28日
7代	中村 正人	昭和49年10月21日
8代	中村 正人	昭和53年10月21日
9代	中村 正人	昭和57年10月21日
10代	吉川 良次郎	昭和61年10月21日
11代	吉川 良次郎	平成 2年10月21日
12代	桑原 七郎	平成 4年 7月 1日
13代	桑原 七郎	平成 6年10月21日
14代	森田 秀輝	平成 7年 6月29日
15代	森田 秀輝	平成10年10月21日
16代	丸小野 泰之	平成14年10月21日
17代	丸小野 泰之	平成18年10月21日
18代	小田 定則	平成23年 4月 1日
19代	小田 定則	平成27年 4月 1日

## ●中学校の生徒・学級数の推移

(単位：人)

年度	錦 中 学 校				
	総数	男	女	学級数	特別支援学級
平成12年度	550	292	258	15	0
平成13年度	517	285	232	15	0
平成14年度	499	267	232	14	0
平成15年度	469	240	229	13	0
平成16年度	459	221	238	12	0
平成17年度	442	212	230	12	0
平成18年度	443	222	221	12	0
平成19年度	404	199	205	11	0
平成20年度	406	205	201	11	1
平成21年度	364	174	190	10	2
平成22年度	372	196	176	11	3
平成23年度	353	174	179	10	3
平成24年度	375	194	181	11	3
平成25年度	388	184	204	11	2
平成26年度	392	192	200	11	2
平成27年度	390	193	197	11	1
平成28年度	365	189	176	10	3

資料：学校基本調査

## ●小学校の児童・学級数の推移

(単位：人)

年度	西 小 学 校				一 武 小 学 校				木 上 小 学 校			
	総数	男	女	学級数	総数	男	女	学級数	総数	男	女	学級数
平成12年	349	181	168	12	319	157	162	12	238	124	114	8
平成13年	338	169	169	12	294	139	155	12	231	109	122	8
平成14年	327	166	161	12	294	141	153	11	221	108	113	7
平成15年	322	161	161	12	282	136	146	11 (1)	205	100	105	7
平成16年	315	157	158	12	272	139	133	11 (1)	203	100	103	8
平成17年	303	153	150	12	269	138	131	11 (1)	197	96	101	8
平成18年	299	154	145	12 (1)	256	131	125	10 (2)	186	85	101	6
平成19年	296	153	143	12 (1)	262	136	126	11 (2)	195	91	104	7
平成20年	290	153	137	12 (2)	254	126	128	12 (2)	194	91	103	7
平成21年	301	156	145	12 (3)	257	128	129	12 (2)	203	105	98	7 (1)
平成22年	303	153	150	12 (2)	260	124	136	11 (3)	195	95	100	6 (1)
平成23年	319	157	162	12 (2)	258	126	132	11 (3)	206	108	98	7 (2)
平成24年	305	149	156	11 (2)	242	121	121	10 (3)	201	110	91	7 (2)
平成25年	302	148	154	11 (3)	226	113	113	8 (3)	195	106	89	6 (2)
平成26年	297	147	150	11 (3)	224	113	111	8 (3)	197	110	87	7 (2)
平成27年	287	148	139	11 (3)	227	115	112	9 (3)	179	97	82	7 (2)
平成28年	289	148	141	11 (3)	209	105	104	7 (2)	169	89	80	6 (1)

※ ( ) 内は 特別支援学級数

資料：学校基本調査

●社会体育・社会教育施設

施設名	面積	建設年度	備考
錦町民グラウンド	29,600㎡	昭和 52 年	ソフト 2 面、野球 1 面、トラック 300 m、サッカー、その他
錦勤労者体育センター	1,786	昭和 58 年	バレー 3 面、バトミントン 6 面、バスケット 2 面、テニス、その他
武道場	510	昭和 60 年	剣道、柔道、空手
青年会館・図書館	560	昭和 50 年	研修、集会施設、図書館
相撲場	64	平成 元年	土俵 1 面
木上コミュニティセンター	407	昭和 63 年	多目的ホール 170㎡、講座室 51㎡、コミュニティホール 82㎡、その他
西コミュニティセンター	394	平成 3 年	多目的ホール 170㎡、講座室 56㎡、コミュニティホール 57㎡、調理実習室、その他
弓道場	433	平成 6 年	射場、的場、矢道
国体記念運動公園	21,275	平成 9 年	ソフト 1 面、野球 1 面

資料：教育振興課

## 文化財

nishiki town

●指定文化財一覧

指定	種別	名称	指定年月日
国指定	重文(建)	桑原家住宅	昭和 48 年 2 月 23 日
県	史跡	京ガ峰横穴群	昭和 34 年 12 月 8 日
	史跡	亀塚古墳群 1 号墳	昭和 51 年 3 月 23 日
	重文(彫)	木造釈迦如来坐像	昭和 62 年 11 月 12 日
	重要民俗	迫の庚申塔	平成 10 年 1 月 28 日
町	有形(彫)	新宮寺六観音	昭和 41 年 9 月 16 日
	有形民俗	丸目蔵人佐遺品	昭和 41 年 9 月 16 日
	史跡	円鏡庵跡	昭和 41 年 9 月 16 日
	史跡	下り山須恵窯跡群	昭和 41 年 9 月 16 日
	有形(建)	丸目蔵人佐の墓	平成 元年 2 月 10 日
	史跡	亀塚古墳群 2 号墳	平成 元年 2 月 10 日
	無形(古武道)	タイ捨流剣法保持者認定	平成 6 年 10 月 1 日
	有形(書跡)	佐藤一斎の書	平成 8 年 6 月 3 日
	有形(建)	土屋観音堂	平成 8 年 6 月 3 日
有形(建)	十三仏碑	平成 8 年 6 月 3 日	



	有形（建）	木本神宮	平成 8 年 6 月 3 日	日本遺産
	有形（文書）	御伊勢講文書及び神号掛軸	平成 18 年 11 月 1 日	
	有形（建）	十日市大日堂	平成 20 年 11 月 1 日	
	有形（建）	平野神社	平成 28 年 3 月 1 日	
	有形（建）	荒田大王神社	平成 28 年 3 月 1 日	
	有形（建）	二宮神社	平成 28 年 3 月 1 日	
	有形（建）	窪田越後一族の墓	平成 28 年 3 月 1 日	
	有形（建）	ごあんさん	平成 28 年 3 月 1 日	
	有形（彫）	久保 木造大日如来坐像、木造毘沙門天立像、木造不動明王立像	平成 28 年 3 月 1 日	
	有形（彫）	大王三条 木造弥勒菩薩坐像	平成 28 年 3 月 1 日	
	有形（彫）	覚井 木造薬師如来三尊像、木造十二神将立像	平成 28 年 3 月 1 日	
	無形民俗	黒辺田野白太鼓踊り	昭和 55 年 10 月 22 日	
	無形民俗	平岩太鼓踊り	昭和 55 年 10 月 22 日	
	無形民俗	浜川太鼓踊り	昭和 55 年 10 月 22 日	
	無形民俗	狩政・切原野白太鼓踊り	昭和 55 年 10 月 22 日	
	無形民俗	岩城古代太鼓踊り	昭和 55 年 10 月 22 日	
	無形民俗	迫・野間白太鼓踊り	昭和 55 年 10 月 22 日	
	無形民俗	下須建築踊り	昭和 55 年 10 月 22 日	
	無形民俗	東方棒踊り	昭和 55 年 10 月 22 日	
	無形民俗	大王三条棒踊り	平成 元年 2 月 10 日	
国 登 録	建造物	くま川鉄道 球磨川第四橋梁	平成 26 年 12 月 19 日	
	建造物	くま川鉄道 第一高柱川橋梁	平成 26 年 12 月 19 日	
	建造物	くま川鉄道 第二高柱川橋梁	平成 26 年 12 月 19 日	
	建造物	くま川鉄道 内門橋梁	平成 26 年 12 月 19 日	
	建造物	くま川鉄道 第二覚井橋梁	平成 26 年 12 月 19 日	
	建造物	くま川鉄道 木上駅待合所及びプラットフォーム	平成 26 年 12 月 19 日	

# 施設・道路

nishiki town

## ●道路整備状況

(単位：m・m<sup>2</sup>・%)

区分 年次	町			道			農道延長	林道延長
	延長	面積	改良済	改良率	舗装済	舗装率		
平成 16 年	197,114	1,338,346	149,171	75.6	187,840	95.2	136,509	24,469
平成 17 年	197,105	1,339,525	149,171	75.6	187,831	95.2	136,509	24,469
平成 18 年	197,097	1,345,501	149,287	75.7	187,823	95.3	136,249	24,469
平成 19 年	197,096	1,345,643	149,285	75.7	187,822	95.3	136,249	24,469
平成 20 年	197,306	1,346,955	153,671	77.9	192,050	97.3	136,249	24,469
平成 21 年	197,305	1,348,538	153,805	78.0	192,196	97.4	136,249	24,469
平成 22 年	197,309	1,350,964	154,488	78.3	192,200	97.4	136,249	24,469
平成 23 年	197,294	1,353,306	154,812	78.5	192,185	97.4	136,249	24,469
平成 24 年	197,590	1,362,821	156,338	79.1	192,849	97.6	136,249	24,469
平成 25 年	198,525	1,374,454	157,890	79.5	193,980	97.7	136,249	24,469
平成 26 年	200,116	1,388,734	159,639	79.8	195,680	97.8	135,304	24,469
平成 27 年	200,622	1,393,969	160,499	80.0	196,186	97.8	134,701	24,469

資料：地域整備課

## ●国県道の町内の距離

(単位：m)

国道	219 号線	7,587
	221 号線	206
県道	人吉水上線	5,601
	錦湯前線	4,263
	覚井一武線	3,517
	大畑西線	1,814
	小枝深水線	4,208
	湯前人吉自転車道	115,977

資料：地域整備課

## ●公営住宅管理戸数

(単位：戸)

団地名	計
指 杉	48
新 指 杉	36
原 田 川	11
雨 堤	33
踊 場	8
野 間	36
白 坂	52
合 計	224

資料：地域整備課

## ●公園一覧

公園名	面積(m <sup>2</sup> )	建設年度	備 考
大王原公園	20,448	平成 10 年	トイレ、東屋、滑り台等
蔵城公園	18,554	平成 15 年	トイレ、東屋等
錦・くらんど公園	65,202	平成 15 年	丸目蔵人佐像、少年剣士像、遊具一式、東屋、ふるさとの丘、わんぱく冒険広場、イベント広場、ピクニック広場、町民の森等

## ●キャンプ場

キャンプ場名	所在地	設 備 等
大平溪谷キャンプ場	錦町大字木上南 (水無川上流)	東屋、トイレ2箇所など
高柱川キャンプ場	錦町大字西 (高柱川上流)	仮設トイレ (期間限定)

# 交 通

## ●軽自動車の保有台数

(単位：台)

調 査 日	軽 自 動 車				二輪の小型 自 動 車	小 型 特 殊 自 動 車	原 動 機 付 自 転 車	ミニカー
	二 輪	四 輪		計				
		乗 用	貨 物					
平成 15 年 4 月 1 日	120	2,014	2,171	4,305	121	895	1,378	0
平成 20 年 4 月 1 日	123	2,640	2,015	4,778	149	1,156	1,089	8
平成 21 年 4 月 1 日	162	2,738	2,058	4,958	123	1,150	1,052	9
平成 22 年 4 月 1 日	158	2,780	2,049	4,987	120	1,146	1,002	7
平成 23 年 4 月 1 日	146	2,830	1,947	4,923	120	1,197	957	10
平成 24 年 4 月 1 日	139	2,879	1,937	4,955	143	1,199	912	10
平成 25 年 4 月 1 日	136	2,983	1,951	5,070	136	1,206	880	14
平成 26 年 4 月 1 日	138	3,057	1,932	5,127	146	1,211	853	11
平成 27 年 4 月 1 日	153	3,142	1,907	5,202	142	1,237	814	12

資料：税務課

## ●人口と免許人口の推移

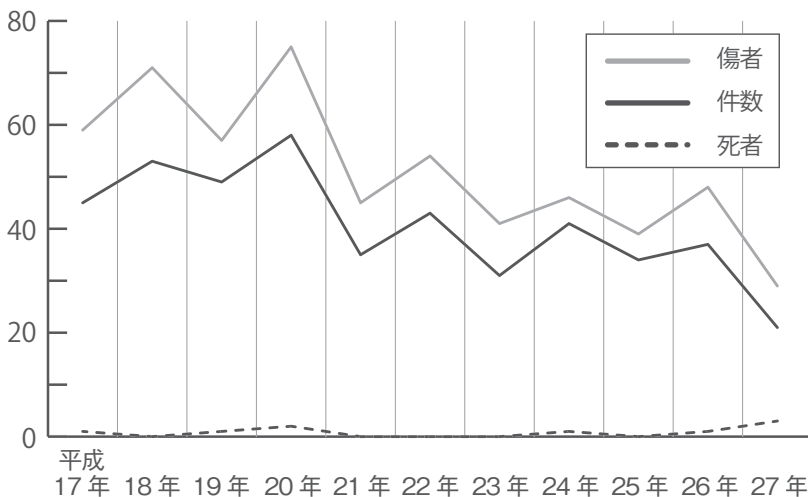
(単位：人・%)

区分 年次	人 口			免 許 人 口					
	男	女	計	男	保有率	女	保有率	男女計	保有率
平成 17 年	5,656	6,358	12,014	4,107	72.6	3,732	58.7	7,839	65.2
平成 18 年	5,600	6,320	11,920	4,057	72.4	3,752	59.4	7,809	65.5
平成 19 年	5,543	6,235	11,778	4,029	72.7	3,731	59.8	7,760	65.9
平成 20 年	5,489	6,219	11,708	4,010	73.1	3,730	60.0	7,740	66.1
平成 21 年	5,451	6,201	11,652	3,993	73.3	3,748	60.4	7,741	66.4
平成 22 年	5,377	6,135	11,512	3,943	73.3	3,730	60.8	7,673	66.7
平成 23 年	5,328	6,079	11,407	3,888	73.0	3,745	61.6	7,633	66.9
平成 24 年	5,343	6,073	11,416	3,887	72.7	3,775	62.2	7,662	67.1
平成 25 年	5,355	6,046	11,401	3,886	72.6	3,787	62.6	7,673	67.3
平成 26 年	5,276	5,971	11,247	3,871	73.4	3,745	62.7	7,616	67.7
平成 27 年	5,232	5,928	11,160	3,820	73.0	3,726	62.9	7,546	67.6

資料：熊本県警交通企画課（各年 12 月末日現在）

## ●交通事故発生状況

(単位：件・人)



年 次	件 数	死 者	傷 者
17 年	45	1	59
18 年	53	0	71
19 年	49	1	57
20 年	58	2	75
21 年	35	0	45
22 年	43	0	54
23 年	31	0	41
24 年	41	1	46
25 年	34	0	39
26 年	37	1	48
27 年	21	3	29

# 消 防

## ●常備消防（人吉下球磨消防組合）

区 分	署 員	装 備		
		ポ ン プ 車	救 急 車	広 報 車
東 分 署	9	1	1	1

資料：総務課

## ●非常備消防

（平成 28 年 4 月 1 日現在）

分 団 数	団 員 数	小型動力ポンプ積載車	小型ポンプ	消火栓	防 火 水 槽
8	378	24	24	289	20 t 級未満 117
					20 t 以上～40 t 未満 16
					40 t 級以上 126

資料：総務課

## ●火災発生件数

年 次	火 災 発 生 件 数				損害額 (千円)
	総 数	建 物	林 野	その他	
22 年	5	3	0	2	973
23 年	7	4	1	2	3,078
24 年	4	2	1	1	471
25 年	10	3	0	7	1,640
26 年	16	7	2	7	5,277
27 年	7	3	2	2	1,037
28 年	5	3	1	1	290

資料：東分署

## ●救急出動件数

年 次	総 数	急 病	交 通	一般負傷	その他
22 年	392	266	45	48	33
23 年	381	267	34	43	37
24 年	426	296	48	46	36
25 年	469	310	53	78	28
26 年	475	315	53	66	41
27 年	456	309	51	64	32
28 年	500	338	50	72	40

資料：東分署

## ●熊本県における錦町の地位

資料：平成 27 年度版 熊本くらしの指標 100 (抜粋)

項 目	錦 町		県 下 一		県全体の数値 及び平均値
	数 値	順 位	市町村名	数 値	
総 面 積 (km <sup>2</sup> )	85.04	29	天草市	683.78	7,409.32
総 人 口 (人)	10,805	26	熊本市	740,204	1,794,623
人 口 密 度 (人/km <sup>2</sup> )	127.1	24	熊本市	1,896.4	242.2
人 口 増 加 率 (%)	△ 1.09	23	菊陽町	1.64	△ 0.38
平 均 年 齢 (注 1) (歳)	46.9	38	五木村	58.0	47.2
市 町 村 内 総 生 産 額 (百万円)	36,061	26	熊本市	2,333,717	5,573,484
1 人 当 た り 市 町 村 民 所 得 (千円)	2,203	17	嘉島町	2,975	2,422
農 家 数 (戸)	937	24	熊本市	7,754	66,869
林 家 数 (戸)	103	37	天草市	3,559	22,068
小学校 1 校 当 た り 児 童 数 (人)	231	14	合志市	616	260
中学校 1 校 当 た り 生 徒 数 (人)	390	9	菊陽町	644	288
高等学校 1 校 当 た り 生 徒 数 (人)	331	15	熊本市	994	613
百世帯 当 た り 乗 用 車 保 有 台 数 (台)	82.0	12	西原村	113.7	72.8
人口 1 万 人 当 た り 交 通 事 故 発 生 件 数 (件)	17.7	31	嘉島町	68.3	30.4
千世帯 当 た り 火 災 発 生 件 数 (件)	4.3	2	産山村	6.5	0.8
就 業 率 (%)	60.3	4	南小国町	64.1	53.6
第 1 次 産 業 就 業 率 (%)	19.8	17	産山村	42.7	10.5
第 2 次 産 業 就 業 率 (%)	26.1	12	長洲町	38.9	21.2
第 3 次 産 業 就 業 率 (%)	54.1	32	熊本市	79.3	68.4
千 人 当 た り 事 業 所 数 (事業所)	37.9	31	嘉島町	69.7	42.0
従業者 4 人 以 上 製 造 業 事 業 所 数 (事業所)	11	35	熊本市	502	2,173
製 造 品 出 荷 額 等 (百万円)	28,812	20	熊本市	373,841	2,385,012
財 政 力 指 数 (注 2) (%)	0.33	20	菊陽町	0.93	0.35
1 人 当 た り 普 通 建 設 事 業 費 (千円)	66.4	38	五木村	1,329.9	80.1

※「千人当たり」等の人口は、原則として当該 10 月 1 日現在の国勢調査人口又は推計人口を用いています。

(注 1) 平均年齢 = (5 歳階級別人口) ÷ 各年齢別人口で求めた数値で、低い程若年者が多いことになります。

(注 2) 財政力指数 = 基準財政収入額 ÷ 基準財政需要額で求めた数値 (3 ヶ年の平均) で、市町村の財政上の能力を示す数値となり、高い程能力があることになります。



# 錦町のあゆみ

## 昭和30年（1955年）

- ・旧西、一武、木上村合併により錦村誕生（S30.7.1）
- ・有線放送架設
- ・木上小学鉄筋校舎完成
- ・慰霊塔建設
- ・一武保育所建設

## 昭和31年（1956年）

- ・有線放送追加工事
- ・一武中学校音楽室建設

## 昭和32年（1957年）

- ・球磨大橋完成
- ・村内電話架設
- ・新農山漁村振興特別助成事業指定

## 昭和33年（1958年）

- ・木上保育所建設
- ・球磨川潜橋建設
- ・錦小唄選定

## 昭和34年（1959年）

- ・西保育所建設
- ・村長、村議会議員選挙
- ・木上、一武間国鉄バス開通

## 昭和35年（1960年）

- ・区（27区）の設置
- ・分館放送施設設置
- ・加茂川簡易水道布設
- ・農村人口過疎問題起こる

## 昭和36年（1961年）

- ・公営住宅建設 指杉、雨堤
- ・母子センター建設
- ・西中学校体育館建設
- ・青年学級教室建設

## 昭和37年（1962年）

- ・皇太子御夫妻 球磨路を御訪問
- ・錦中統合 校舎第1期工事

## 昭和38年（1963年）

- ・農業構造改善事業開始
- ・錦中校舎 第2期工事
- ・村長、村議会議員選挙

## 昭和39年（1964年）

- ・熊本日日新聞社提唱（道德村）を決議
- ・工場誘致（繊維会社3社）
- ・航空防除
- ・錦中校舎 第3期工事

## 昭和40年（1965年）

- ・町制施行 錦町となる（S40.4.1）
- ・錦中体育館建設
- ・錦町青年団演劇部全日本青年祭に出場
- ・大水害見舞われる（7月2・3日）
- ・消防自動車購入
- ・低開発地域工業開発促進法の地域指定

## 昭和41年（1966年）

- ・農集電話開設
- ・馬場亭一郎氏 勲六等単光旭日章受章
- ・農免道路工事着工（41～45年）
- ・下り山須恵窯跡発見
- ・公営住宅建設 原田川（41～42年）

## 昭和42年（1967年）

- ・錦大橋建設（42～45年）
- ・町長、町議会議員選挙

## 昭和43年（1968年）

- ・浅生町長逝去
- ・故浅生利夫氏 勲六等瑞宝章受章
- ・園田直厚生大臣 母子センター訪問
- ・錦西少年剣道クラブ全国大会優勝

- ・町長選挙

### 昭和44年（1969年）

- ・家畜集約市場完成
- ・広域市町村圏指定
- ・県営圃場整備事業着工

### 昭和45年（1970年）

- ・町章の制定
- ・老人憩の家建設
- ・米の生産調整始まる
- ・給食センター建設
- ・過疎地域指定
- ・東京軽電気(株)熊本工場操業開始

### 昭和46年（1971年）

- ・農業振興地域整備計画指定
- ・議会議員選挙
- ・錦中プール建設
- ・ゴルフ場誘致（寿九州観光(株)）
- ・平川商事(株)操業開始
- ・農村地域工業導入促進法地域指定
- ・国鉄町内3駅を無人化、町営一武駅発足
- ・県野菜指定産地（さといも、ごぼう、春夏すいか）

### 昭和47年（1972年）

- ・町の木（かし）、町の花（つつじ）、町の鳥（ほおじろ）決定
- ・公営住宅建設 踊場
- ・西・木上小プール建設
- ・百太郎溝改修工事完成（43～47年）
- ・大水害を受ける（6月12日～7月）死者2名
- ・県立球磨商業高校誘致
- ・町長選挙
- ・果樹広域濃密生産団地指定（くり・なし）

### 昭和48年（1973年）

- ・錦町土地開発公社設立
- ・第2次農業構造改善事業認定
- ・公営住宅建設 野間

- ・消防自動車購入
- ・一武小プール建設
- ・人吉下球磨消防組合東分署開設
- ・尾方等氏 勲六等単光旭日章受章
- ・球磨カントリー倶楽部オープン（18ホール）
- ・国道219号バイパス（町内）全面開通

### 昭和49年（1974年）

- ・中央保育所建設
- ・食肉センター建設（広域圏）
- ・九州武蔵精密(株)誘致
- ・町営歯科診療所開設
- ・自動ダイヤル式電話開通

### 昭和50年（1975年）

- ・九州武蔵精密(株)建設（50～51年）
- ・中央保育所開所（収容人員120人）
- ・錦町合併20周年記念式典
- ・議会議員選挙
- ・錦町青年会館建設（50～51年）
- ・公営住宅建設 新指杉（50～51年）
- ・木上小学校創立百周年記念祭
- ・一武小学校創立百周年記念祭
- ・タイムカプセル埋設記念碑建立

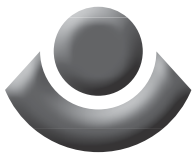
### 昭和51年（1976年）

- ・錦町赤星病対策協議会発足
- ・町長選挙
- ・錦町社会福祉協議会法人化
- ・西小学校創立百周年記念祭
- ・親子ソフトボール全国大会準優勝
- ・モーターグレーダー購入
- ・公営住宅建設 指杉

### 昭和52年（1977年）

- ・三平松酪農団地落成
- ・米飯給食開始
- ・一武小校舎改築工事（52～53年）
- ・錦町同和教育推進協議会発足
- ・公営住宅建設 雨堤（52～53年）





# 錦町のあゆみ

- ・地域農政特別対策事業実施地域指定
- ・県野菜指定産地（春夏メロン）
- ・酪農近代化地域指定

## 昭和53年（1978年）

- ・総合グラウンド造成工事
- ・向井橋落成（49～53年）
- ・錦家畜診療所閉鎖
- ・西小学校屋内運動場建設（53～54年）
- ・第1回ふるさと祭り
- ・一武駐在所移転新築
- ・肉用牛生産振興地域指定

## 昭和54年（1979年）

- ・錦町農業就業改善センター建設
- ・木上駐在所移転新築
- ・町長、議会議員選挙
- ・集中豪雨で未曾有の被害
- ・園田直外務大臣来町
- ・町民相談室の新設
- ・錦町合同敬老会
- ・西永野で須恵器の窯跡発見
- ・花き指定産地
- ・錦町青少年育成町民会議発足
- ・錦町商工会館建設（54～55年）
- ・錦町結婚相談協議会発足

## 昭和55年（1980年）

- ・ふるさとの味・にしき・を発行（青年団）
- ・夜間役場開設
- ・鼠川災害関連事業（55～57年）
- ・県営圃場整備事業完成
- ・熊本日本電気㈱誘致
- ・木綿葉大橋開通式
- ・町史第一巻完成
- ・園田茂氏 勲五等瑞宝章受章
- ・マイクロバス購入
- ・錦町森林組合外4組合が合併し、中球磨森林組合設立
- ・川上一久さん「茶」で農林水産大臣賞受賞
- ・館報「にしき」300号

- ・公営住宅建設 白坂（55～59年）
- ・木上小学校屋内運動場建設
- ・錦町ソフトボール協会発足
- ・過疎振興特別措置法指定

## 昭和56年（1981年）

- ・球磨大橋歩道橋完成
- ・熊本日本電気操業開始
- ・錦町身体障がい者協議会発足
- ・木揚橋、下木揚橋完成
- ・第25分館に「白坂」が加わる
- ・横断地下道建設
- ・第35回全国茶品評会で錦町が産地賞
- ・西小学校校舎建設（56～57年）
- ・球磨商業高校創立10周年
- ・錦町が国野菜指定産地に指定（秋冬さといも）
- ・錦町町政懇話会発足

## 昭和57年（1982年）

- ・西・一武農業協同組合が合併し、錦町農業協同組合設立
- ・奨学金貸与制度発足
- ・役場本庁舎火災
- ・新農業構造改善事業（57年～元年）
- ・錦町4Hクラブ結成10周年

## 昭和58年（1983年）

- ・町長、議会議員選挙
- ・錦勤労者体育センター建設
- ・一武小学校屋内運動場建設
- ・一武保育所移転改築
- ・錦町ふるさとの森づくり事業
- ・共同募金活動で錦町社会福祉協議会が全国表彰

## 昭和59年（1984年）

- ・母子センター併設助産所休止
- ・ロサンゼルスオリンピックに和泉博幸選手出場
- ・錦町学校給食センターが文部大臣表彰
- ・錦町体力づくり推進協議会が体力づくり国民会議議長賞受賞



- ・ 第1回夏祭り

### 昭和60年（1985年）

- ・ 山口県錦町と姉妹都市提携
- ・ ふるさとの森に山の家完成
- ・ 合併30周年記念植樹
- ・ 集中豪雨によるがけ崩れ 死者2名
- ・ 合併30周年記念式典
- ・ 武道館建設（60～61年）
- ・ 農村婦人の家建設（60～61年）
- ・ 第1回町民ゴルフ大会
- ・ 錦町音頭誕生
- ・ 錦中軟式テニス全国優勝
- ・ 町民憲章制定

### 昭和61年（1986年）

- ・ 第1回にしき植木市
- ・ 錦町農協開所式（町内1農協となる）
- ・ きのえ大橋起工
- ・ 商工会の村おこし事業で「剣豪とフルーツの里」を町のキャッチフレーズに
- ・ 地域おこしで細川護熙知事 来町
- ・ 第1回社会福祉大会
- ・ 木上小校舎改築着工
- ・ 国鉄バス廃止（人吉～錦～湯前間）
- ・ 球磨一周駅伝で初優勝
- ・ 丸目蔵人顕彰第17回少年剣道大会の会場が錦町となる
- ・ 後継者育成貸与基金制度発足

### 昭和62年（1987年）

- ・ 町長、議会議員選挙
- ・ 木上小校舎落成
- ・ 県総合防災訓練が球磨川河川敷で行われる
- ・ ふるさと祭りが10回目
- ・ 荒田の木造釈迦如来坐像町で4番目の県指定（重文）

### 昭和63年（1988年）

- ・ 町営一武駅閉所
- ・ 町史第二巻完成

- ・ 湯前線第3セクターで存続決定
- ・ 観光協会発足
- ・ 和泉博幸選手ソウルオリンピック出場（カヌー競技）
- ・ 園田茂氏 名誉町民第1号
- ・ きのえ大橋落成
- ・ 木上コミュニティセンター建設（63年～元年）
- ・ 庁舎改築基金条例制定

### 平成元年（1989年）

- ・ 球磨大橋の大規模改修始まる
- ・ 21年ぶりに農業委員選挙の投票
- ・ 少年剣道大会が20回目
- ・ 細川護熙知事が来町（果樹農家若夫婦と懇談）
- ・ 台風11号で農作物に1億7千万円の被害
- ・ くま川鉄道開業
- ・ 郡市最大級の弥生住居跡（夏女遺跡で青銅鏡発掘）
- ・ 全国育樹祭で優秀賞受賞
- ・ 九州自動車道八代人吉間開通（38.5km）
- ・ 第1回フルーツ祭りゲートボール大会
- ・ 大塚美春氏 名誉町民第2号
- ・ ホープ計画による指杉公営住宅第1期工事竣工
- ・ 「まちづくり市町村道整備モデル事業」選定

### 平成2年（1990年）

- ・ 総合福祉センター温泉付で落成
- ・ 相撲場完成
- ・ 図書館開設
- ・ 九州武蔵精密(株)が創立15周年
- ・ 球磨カントリー肥後コースを加え27ホールに
- ・ 高田昭二郎氏 藍綬褒賞受賞
- ・ 早志忠之氏 名誉町民第3号
- ・ くらんど太鼓誕生
- ・ 県体が21年ぶりに人吉球磨で開かれる
- ・ 第1回全日本選抜剣道七段選手権大会
- ・ 敬老祝金百万円を創設
- ・ 過疎地域指定から脱却
- ・ 第9回火の国全国ゲートボール大会が錦で開かれる
- ・ 全国林業機械展が錦で行われる
- ・ 人材育成研修基金創設
- ・ 国勢調査人口11,728人



# 錦町のあゆみ

## 平成3年（1991年）

- ・町の人口が12,000人を突破
- ・町長、議会議員選挙
- ・ホテルの里 百選に年の神川など4ヶ所
- ・洋上研修の船に錦町から64名（韓国へ）
- ・球磨商業高校創立20周年
- ・台風19号で農作物等10億円余の被害
- ・西コミュニティセンター建設（3～4年）
- ・特別養護老人ホーム「にしき園」起工
- ・県学校給食献立調理発表会でグランプリ（米飯料理部門）文部省体育局長表彰
- ・老人憩の家廃止
- ・カントリーエレベーター建設（農協：3～4年）
- ・球磨畜産農協の事務所が錦へ移転新築
- ・ゼンカイミート(株)誘致

## 平成4年（1992年）

- ・ゼンカイミート(株)南九州食肉加工センター操業開始
- ・カントリーエレベーター稼働（農協：4月）
- ・台風10号農作物被害額2億2,400万円に
- ・特別養護老人ホーム「にしき園」開園
- ・球磨地域農業協同組合発足
- ・錦町図書館設置（県下20番目・町村で11番目）
- ・町史第三巻完成

## 平成5年（1993年）

- ・高田昭二郎氏 第65代県議会議長就任
- ・木上保育所移転改築落成式
- ・新庁舎起工式
- ・錦中学校屋内運動場完成
- ・文化協会発足
- ・役場、毎週土曜日を閉庁（週休2日制に）
- ・サンロード(株)誘致

## 平成6年（1994年）

- ・錦中学校パソコン教室完成
- ・第1回錦町文化祭
- ・町営指杉団地完成
- ・錦町護美対策推進協議会発足

- ・新庁舎落成
- ・オフトーク開局・錦町総合行政システム稼働
- ・県民文化祭開催 柳家 小さん講演会
- ・木上日記堂地区「県営担い手育成基盤整備事業」  
郡市初の1haほ場
- ・錦町シルバー人材センター実動開始
- ・錦町が銘茶の産地賞を受賞
- ・下水道工事着手
- ・錦町歯科診療所閉所
- ・錦町食生活推進協議会発足

## 平成7年（1995年）

- ・錦町テニス協会発足
- ・にしき町植木市が10回目
- ・錦中学校 大理石の正門完成
- ・町長選挙
- ・錦町弓道場「蔵人館」完成
- ・大雨 被害額6,439万円に
- ・錦町国体準備委員会発足
- ・議会議員選挙
- ・錦町商工会消費生活情報センター開設
- ・一武駅駅舎改築
- ・国勢調査 人口12,095人（+367人）
- ・第1回にしきまち健康福祉まつり
- ・錦中学校テニスコート完成
- ・合併40周年・町政施行30周年・姉妹都市盟約締結10周年記念式典
- ・ババウッチャギナシ（県指定天然記念物）枯死

## 平成8年（1996年）

- ・一武・木上駐在所連絡協議会発足
- ・九州武蔵精密創立20周年
- ・木上郵便局新築移転
- ・錦町女性生活創造委員会発足
- ・錦町商工会創立30周年記念式典
- ・台風12号被害額1億2千万円
- ・熊本未来国体錦町実行委員会発足
- ・にしき大学創設
- ・錦町企業連絡協議会発足

### 平成9年（1997年）

- ・第1回フルーツレディースマラソン in にしき開催
- ・西保育所完成
- ・町営住宅野間団地完成
- ・県総合防災訓練 錦町で開催
- ・全国青年大会合唱の部で錦町青年団が最優秀賞受賞
- ・錦町国体記念運動公園完成
- ・第1回きのえふれあいふるさとまつり開催

### 平成10年（1998年）

- ・日記堂地区圃場整備事業落成
- ・農業委員会選挙
- ・西地区大王原公園落成

### 平成11年（1999年）

- ・交通安全協会錦支部合併調印式
- ・町長選挙
- ・松田栄氏 叙勲五等双光旭日章受章
- ・議会議員選挙
- ・錦町学校給食センター完成
- ・球磨郡介護認定審査会事務局を錦町に設置
- ・第1回錦町ヤングカレッジ開催
- ・熊本未来国体秋季大会 軟式野球 錦町で開催
- ・中体連男子駅伝で錦中学校 30年ぶりに優勝
- ・高田昭二郎氏 叙勲三等瑞宝章受章

### 平成12年（2000年）

- ・錦町が武道優良団体受賞
- ・大平溪谷にキャンプ場整備
- ・町史第四巻完成
- ・錦中吹奏楽部が県吹奏楽部コンクールで金賞受賞
- ・国勢調査人口 11,975人（-120人）

### 平成13年（2001年）

- ・錦町IT講習会 585人受講
- ・郡民体育祭5年ぶり総合優勝
- ・県民体育祭軟式野球で錦町初優勝
- ・錦町ホームページ開設

### 平成14年（2002年）

- ・町民課木上分室開設
- ・「つつじ公園」を「錦・くらんど公園」に改称
- ・暴力追放協議会結成
- ・インターネット基盤整備工事
- ・第51回全国大会で錦町青年団「合唱」で最優秀賞

### 平成15年（2003年）

- ・錦・くらんど公園・道の駅 錦農産物直売所落成
- ・(財)全日本剣道連盟（設立50周年記念）から剣道普及発展で錦町が表彰される
- ・錦・くらんど公園に「丸目蔵人佐像」と「少年剣士像」が完成
- ・第9回熊日旗城南地区中学校野球大会で錦中学校野球部初優勝
- ・「錦町農村公園」完成（木上小学校横）
- ・「2003 スカウトキャンポリ in にしき」錦・くらんど公園で開催
- ・町長選挙
- ・議会議員選挙
- ・第16回熊本県民文化祭 in 人吉球磨開催
- ・職員地区担当制「愛称 べんりやさん」
- ・「物産館」来場者 10万人突破
- ・土屋観音堂屋根修復（球工伝統建築コース）

### 平成16年（2004年）

- ・地域通貨（エコマネー）流通実験開始
- ・錦町暴力追放協議会 暴力追放功労特別表彰
- ・錦ライオンズクラブ 大平へ広葉樹を植樹
- ・木上小学校に校門を設置
- ・第48回熊本県吹奏楽部コンクールで、錦中学校吹奏楽部が「金賞」を受賞
- ・土屋観音堂屋根修復工事が完了
- ・台風16号・18号で収穫前の農作物に大打撃
- ・九州武蔵精密株式会社30周年記念で、福祉車両を錦町に贈呈

### 平成17年（2005年）

- ・9年ぶりの企業誘致 トータル・ケア・サポート



# 錦町のあゆみ

- ・くらんど市 利用者 20 万人突破
- ・保健センター完成
- ・錦町合併 50 周年
- ・国勢調査人口 11,647 人（- 328 人）

## 平成 18 年（2006 年）

- ・山口県錦町 合併により姉妹都市盟約解除
- ・くらんど市利用者 30 万人突破
- ・道の駅 地域情報発受信施設 雪草落成
- ・錦町グリーンツーリズム研究会発足
- ・錦中学校改築工事始まる
- ・営農生産組合を設立

## 平成 19 年（2007 年）

- ・錦町文化財 10 年ぶりに指定（平川 御伊勢講文書と神号掛軸）
- ・錦中学校新校舎落成
- ・錦町国民保護協議会設立
- ・錦町が県町村会長表彰
- ・国指定重要文化財 桑原家住宅屋根の葺き替え
- ・新農業委員決まる
- ・第 6 公民館落成
- ・町長選挙
- ・議会議員選挙
- ・全日本選抜剣道七段選手権大会の中止
- ・役場の組織が大幅機構改革

## 平成 20 年（2008 年）

- ・錦町産業振興資金貸与基金創設
- ・南九州コカ・コーラボトリング(株)と「災害時における救援物資提供に関する協定」調印式
- ・農産物等直売所リニューアルオープン及び 50 万人突破
- ・藤田株式会社が「神城文化の森」施設用地及び 1 億円を錦町に寄付
- ・木上駅が「ツクシイバラの里 木上駅」に改名
- ・人吉警察署と球磨管内 5 町村で「暴力団員による町村営住宅の使用期限に関する協定書」調印式
- ・和泉和子氏へ法務大臣から感謝状
- ・町花を「ツツジ」から「ツクシイバラ」に変更
- ・十日市大日堂を町指定文化財に指定

## 平成 21 年（2009 年）

- ・健康づくり日本一をめざす決起集会
- ・戸籍事務の電算化
- ・町立保育所全てが民営化
- ・移動図書館（つくしいばら号）の運行開始
- ・乗合タクシー「くらんど号」運行開始

## 平成 22 年（2010 年）

- ・マスコットキャラクター「錦太郎（きんたろう）」・「ももりん」誕生
- ・平成峠展望所の落成
- ・宮崎県中心に口蹄疫が発生したが被害なし
- ・結婚相談員の配置
- ・プラスチック製容器包装の試験収集を実施
- ・錦第二地区県営ほ場整備（担い手）事業が完了
- ・交通安全母の会が交通安全優良団体表彰を受ける
- ・国勢調査人口 11,075 人（- 572 人）
- ・一武小大規模改修、各小学校太陽光パネル設置

## 平成 23 年（2011 年）

- ・野間公民館新築
- ・郷土史家の渋谷敦氏に 4 人目の名誉町民称号を授与
- ・宮崎県の新燃岳噴火で降灰はあったが被害なし
- ・庁舎 1 階を LED 照明で省エネ化
- ・地域情報通信基盤整備事業に伴うあいねっと放送の開始
- ・東日本大震災で救援物資と義援金を送り、被災地へ町職員を派遣
- ・町長選挙
- ・議会議員選挙
- ・にしきほるもん街道発足
- ・図書館がリニューアルオープン
- ・子どもの医療費無料対象年齢中学 3 年生までに引き上げ
- ・地域の縁がわづくりスタート
- ・西小大規模改修

## 平成 24 年（2012 年）

- ・球磨一周駅伝大会で十一年ぶりの優勝

- ・ルネサスエレクトロニクス(株)による経営合理化策の発表（熊本錦工場も対象）
- ・二つのメガソーラー（大規模太陽光発電所）進出
- ・自治体クラウドの稼働（コンビニ収納業務開始）
- ・総合防災訓練と初の防災座談会を実施

### 平成25年（2013年）

- ・町内小中学校空調整備に着手
- ・3地区に災害救援物資備蓄倉庫及び役場に太陽光発電蓄電設備設置。国内の12市町村と災害時の応援協定
- ・錦町ふるさと環境美化条例制定
- ・錦町役場 facebook 開設。特産品のインターネット販売「錦サテイスファクションギャランティード」スタート
- ・町内の施工業者利用のリフォーム補助事業実施
- ・認知症サポーター数、人口割合日本一

### 平成26年（2014年）

- ・高齢化率 27% 突入
- ・定住自立圏構想
- ・合計特殊出生率 2.08 人 全国 1,888 市区町村の中で第 13 位、熊本県ではトップ
- ・鳥インフルエンザの発生
- ・消防団組織改革 機能別消防団が発足
- ・観光リーフレットリニューアル ツクシイバラをメインにポスター、リーフレットを作成
- ・ICT 整備電子黒板、実物投影機、タブレットパソコンが各小中学校に配備。
- ・通年議会の試行始まる 議会の活性化のため、会期を約 3 ヶ月に
- ・議員定数削減 議員発議により議員定数を 14 人から 12 人へ 9 月定例会で可決。
- ・国の登録有形文化財 町内 6 件のくま川鉄道関連施設の登録。
- ・ふるさと納税のお礼の品を送付開始
- ・スマートインターチェンジ国土交通大臣連結許可
- ・KDB（健診・医療・介護データから健康課題、同規模保険者との比較分析が可能なシステム）が稼働
- ・錦大橋歩道橋架設工事に着手

- ・くま中央森林組合発足
- ・認知症カフェ「和み」オープン

### 平成27年（2015年）

- ・錦町合併 60 周年・町政施行 50 周年
- ・松田三郎氏 第 84 代県議会議長就任
- ・町長選挙
- ・町議会議員選挙 議員定数 12 人議会体制スタート
- ・総合防災訓練を実施
- ・基幹型介護予防拠点施設「ひだまり館」完成
- ・球磨一周駅伝大会 4 連覇達成
- ・国保被保険者を対象とした特定健診受診率過去最高を記録
- ・特定不妊治療助成開始
- ・木上地区一帯の人吉海軍航空基地跡に関わる文献発見
- ・日本遺産認定 相良 700 年の歴史ストーリー第 1 号日本遺産に認定
- ・錦中学校 第 48 回 RKK 熊本県中学校器楽合奏コンクール最優秀賞を受賞
- ・錦西小学校「子どもの読書活動優秀実践校文部科学大臣表彰」受賞

### 平成28年（2016年）


- ・熊本地震発生
- ・寒波襲来 道路・水道に大打撃
- ・『錦町の文化財』発行
- ・移動販売車かいモン号運行開始
- ・球磨郡消防ポンプ操法大会優勝
- ・錦町森本町長が球磨郡町村会長へ就任。
- ・「子宝祝い金」第 1 子からの出生児にも支給開始。第 3 子以降の支給額を増額。
- ・球磨一周駅伝大会 5 連覇 5 年連続 10 度目の優勝
- ・日本遺産木本神宮改修
- ・町指定文化財 10 年ぶり 8 件新規指定 平野神社、荒田大王神社、二宮神社、窪田越後一族の墓、ごあんさん、久保大日堂内仏像、大王三条弥勒堂内仏像、覚井薬師堂内仏像を指定。
- ・木上小学校校旗 50 年ぶりに新調
- ・ルネサスセミコンダクタパッケージ&テストソリューションズ錦工場操業継続決定



# 町民の暮らし



●人口密度 1km<sup>2</sup>当り129.7人



●1世帯当り人数 2.89人



●出生 3.4日に1人



●死亡 2.7日に1人



●転入 0.9日に1人



●転出 0.7日に1人



●結婚 7.9日に1組



●離婚 11.8日に1組



●町道の舗装率 97.8%



●交通事故 17.3日に1件



●医師 1575人に1人



●火災 73日に1件



●先生 小学生13人に1人  
中学生13人に1人



●消防団員 町民29人に1人



●町職員 116人に1人



●町の予算(普通会計)  
町民1人当り 485,931円  
1世帯当り 1,402,968円



●町税  
一人当り78,717円



●耕地面積 1農家平均203a



●運転免許 1.4人に1人

平成28年3月31日現在人口11029人 世帯3820戸

---

---

〒 868-0392 熊本県球磨郡錦町一武 1587

## 錦町役場企画観光課

TEL 0966-38-4419 FAX 0966-38-1575

ホームページ

<http://www.nishiki-machi.com/>

---

---

